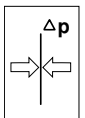
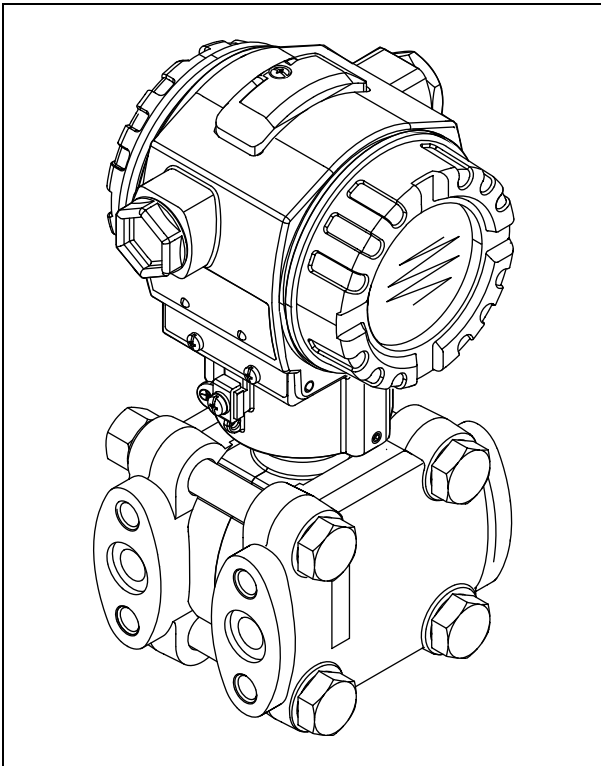


VEGA

Istruzioni supplementari

Istruzioni di servizio VEGADIF 55



Pressione differenziale

Sommario

1 Il contenuto di questo documento

1.1	Funzione	3
1.2	Documento destinato ai tecnici	3
1.3	Significato dei simboli	3

2 Verifica periodica ed eliminazione dei disturbi

2.1	Eliminare i disturbi	4
2.2	Riparazione dell'apparecchio	19
2.3	Pezzi di ricambio	21

1 Il contenuto di questo documento

1.1 Funzione

Queste -Istruzioni supplementari-, allegate alle -Istruzioni d'uso- di un qualsiasi apparecchio VEGAWAVE, forniscono tutte le informazioni necessarie alla rapida messa in servizio e al sicuro funzionamento. Vi consigliamo di leggerle attentamente.

1.2 Documento destinato ai tecnici

Queste -Istruzioni d'uso- sono destinate a personale qualificato, che deve prenderne visione e applicarle.

1.3 Significato dei simboli



Informazioni, consigli, indicazioni

Questo simbolo identifica utili informazioni ausiliarie.



Attenzione: L'inosservanza di questo avviso di pericolo può provocare disturbi o errori di misura.

Avvertimento: L'inosservanza di questo avvertimento di pericolo può provocare danni alle persone e/o all'apparecchio.

Pericolo: L'inosservanza di questo avviso di pericolo può provocare gravi lesioni alle persone e/o danni all'apparecchio.



Applicazioni Ex

Questo simbolo identifica le particolari istruzioni per gli impieghi Ex.



Lista

Questo punto identifica le singole operazioni di un elenco, non soggette ad una obbligatoria sequenza.



Passi operativi

Questa freccia indica un singolo passo operativo.



Sequenza operativa

Il numero posto davanti ai passi operativi identifica la necessaria sequenza.

2 Verifica periodica ed eliminazione dei disturbi

2.1 Eliminare i disturbi

Comportamento delle uscite in caso di disturbo

L'apparecchio discrimina i differenti tipi di messaggio: allarme, avvertimento ed errore (Error), vedi la seguente tabella e le Istruzioni supplementari- *Istruzioni di servizio VEGADIF 55, "Messaggi"*.

Uscita	A (Allarme)	W (Avvertimento)	E (Errore: Allarme/Avvertimento)
Uscita in corrente	L'apparecchio non continua a misurare. L'uscita in corrente assume il valore definito attraverso i parametri CORRENTE PER ALLARME1, MAX. CORRENTE ALLARME1 e COMP. CORR.ALL.1, vedi qui sotto " <i>Impostare uscita in corrente in caso d'allarme</i> ".	L'apparecchio continua a misurare	Per questo tipo di messaggio potete scegliere se l'apparecchio debba reagire come in caso d'allarme o come in caso d'avvertimento, vedi la colonna relativa ad "Allarme" o ad "Avvertimento".
Bargraf (indicazione sul posto)	Il bargraf assume il valore definito attraverso il parametro USCITA PER ALLARME1.	Il bargraf assume il valore, corrispondente al valore in corrente.	Vedi questa tabella, secondo la scelta della colonna "Allarme" oppure "Avvertimento"
Indicazione sul posto	I valori di misura e i messaggi saranno visualizzati alternativamente: il simbolo d'allarme resta costantemente visibile. Indicazione del messaggio: numero a 3 cifre, come per es. A122 e descrizione.	I valori di misura e i messaggi saranno visualizzati alternativamente: il simbolo d'allarme lampeggia. Indicazione del messaggio: numero a 3 cifre, come per es. W613 e descrizione	I valori di misura e i messaggi saranno visualizzati alternativamente, indicazione valore di misura: vedi colonna corrispondente "Allarme" o "Avvertimento". Indicazione valore di misura: numero a tre cifre, per es. E731 e descrizione
Calibrazione a distanza (programmatore portatile HART)	In caso d'allarme il parametro CODICE DIAGNOSTICA2 è costituito da un numero a 3 cifre, per es. 122 per " <i>Collegamento errato al sensore, dati disturbati</i> ".	In caso d'avvertimento il parametro CODICE DIAGNOSTICA2 è costituito da un numero a 3 cifre, per es. 613 per " <i>Simulazione attiva</i> ".	In caso d'errore il parametro CODICE DIAGNOSTICA2 è costituito da un numero a 3 cifre, per es. 731 per " <i>Superata verso il basso la Pmax di PROCESSO</i> ".

Impostare uscita in corrente per allarme

Con i parametri CORRENTE PER ALLARME, MANT. CORRENTE ALLARME e MAX. CORRENTE ALLARME potete impostare l'uscita in corrente in caso d'allarme. I parametri appaiono nel gruppo USCITA ("**Selezione gruppo - Menù di servizio - Uscita**"). In caso d'allarme la corrente e il bargraf assumono il valore impostato nel parametro CORRENTE PER ALLARME.

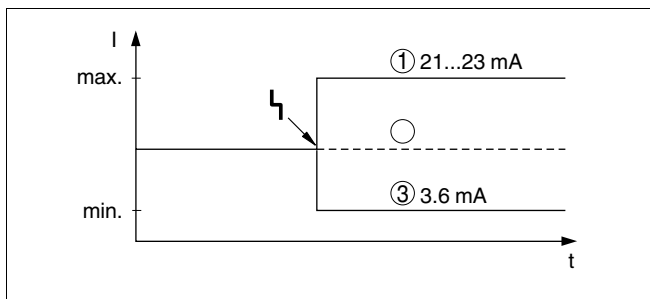


Figura 1: Uscita in corrente in caso d'allarme

- 1 Max. allarme (110 %): impostabile col parametro MAX. CORRENTE ALLARME da 21 a 23 mA
- 2 Mantenere valore di misura: sarà mantenuto l'ultimo valore misurato
- 3 Min. allarme (-10 %): 3,6 mA

Regolazione di laboratorio: CORRENTE PER ALLARME = allarme di max. (110 %), MAX. CORRENTE ALLARME = 22 mA

Col parametro MANT.CORRENTE ALLARME, impostate il valore dell'uscita in corrente per i messaggi d'errore E120 "Depressione sensore" e E115 "Sovrapressione sensore". Sono disponibili le seguenti opzioni:

- Normale: l'uscita in corrente assume il valore impostato col parametro CORRENTE PER ALLARME e MAX. CORRENTE ALLARME.
- NAMUR
 - Superamento verso il basso del limite inferiore del sensore (E120 "Depressione sensore"): 3,6 mA
 - Superamento verso l'alto del limite superiore del sensore (E115 "Sovrapressione sensore"): l'uscita in corrente assume il valore impostato col parametro MAX. CORRENTE ALLARME.

Regolazione di laboratorio: MANT. CORRENTE ALLARME = normal

Conferma di messaggi

In base alle impostazioni per i parametri DURATA ALLARME e MODO ACCETT.ALLARME è necessario prendere i seguenti provvedimenti per spegnere un messaggio:

Impostazioni ¹⁾	Provvedimenti
<ul style="list-style-type: none"> ● DURATA ALLARME = 0 s ● MODO ACCETT.ALLARME = off 	<ul style="list-style-type: none"> ● Eliminare la causa del messaggio, vedi anche -Istruzioni supplementari- "<i>Istruzioni di servizio VEGADIF 55</i>"
<ul style="list-style-type: none"> ● DURATA ALLARME > 0 s ● MODO ACCETT.ALLARME = off 	<ul style="list-style-type: none"> ● Eliminare la causa del messaggio, vedi anche -Istruzioni supplementari- "<i>Istruzioni di servizio VEGADIF 55</i>" ● Attendere durata allarme
<ul style="list-style-type: none"> ● DURATA ALLARME = 0 s ● MODO ACCETT. ALLARME = on 	<ul style="list-style-type: none"> ● Eliminare la causa del messaggio, vedi anche -Istruzioni supplementari- "<i>Istruzioni di servizio VEGADIF 55</i>" ● Confermare il messaggio attraverso il parametro ACCETTARE ALLARME
<ul style="list-style-type: none"> ● DURATA ALLARME > 0 s ● MODO ACCETT. ALLARME = on 	<ul style="list-style-type: none"> ● Eliminare la causa del messaggio, vedi anche -Istruzioni supplementari- "<i>Istruzioni di servizio VEGADIF 55</i>" ● Confermare il messaggio attraverso il parametro ACCETTARE ALLARME ● Attendere durata allarme. Se fra l'apparizione del messaggio e l'accettazione la durata dell'allarme è già trascorsa, il messaggio sarà cancellato immediatamente dopo l'accettazione.

Se l'indicazione sul posto visualizza un messaggio, potete eliminarlo col tasto "E".

In presenza di numerosi messaggi, l'indicazione sul posto visualizza quello con la massima priorità, vedi anche -Istruzioni supplementari- "*Istruzioni di servizio VEGADIF 55*". Dopo aver eliminato questo messaggio col tasto F, apparirà il prossimo messaggio con la massima priorità. Potrete eliminare uno dopo l'altro ogni singolo messaggio col tasto "E".

Il parametro CODICE DIAGNOSTICA continua ad indicare tutti i messaggi esistenti.

Segnalazioni di disturbo

L'apparecchio discrimina i diversi tipi di messaggio "Allarme", "Avvertimento" ed "Errore (Error)". Per i messaggi tipo "Error" potete scegliere se l'apparecchio debba reagire come in caso di "Allarme" o come in caso di "Avvertimento" (vedi colonna "Tipo di messaggio/NA 64" e -Istruzioni d'uso- VEGADIF 55, Capitolo "*Comportamento delle uscite in caso di disturbo*").

La colonna "Tipo di messaggio/NA 64" classifica inoltre i messaggi secondo le raccomandazioni NAMUR NA 64:

¹⁾ Percorso menù per DURATA ALLARME e MODO ACCETT.ALLARME: SELEZIONE GRUPPO - MENU' DI SERVIZIO - DIAGNOSTICA - MESSAGGI.

- Avaria: contrassegnata con "B" (break down)
- Occorre una manutenzione: contrassegnata con "C" (check request)
- Controllo di funzionamento: contrassegnato con "I" (in service)

Indicazione dei messaggi nell'indicazione sul posto:

- L'indicazione del valore di misura visualizza il messaggio con la priorità più alta (vedi colonna "Priorità")
- Il parametro CODICE DIAGNOSTICA visualizza tutti i messaggi esistenti con priorità decrescente. Col tasto "-" oppure "+" potete sfogliare i messaggi presenti.

Indicazione dei messaggi col programmatore portatile HART:

- Il parametro CODICE DIAGNOSTICA visualizza il messaggio con la priorità più alta (vedi colonna "Priorità")

Messaggi d'errore nell'indicazione sul posto

La seguente tabella elenca tutti i messaggi che possono apparire.

Codice	Tipo di messaggio/NA 64	Messaggio/Descrizione	Causa	Provvedimento	Priorità
101 (A101)	Allarme B	B> Errore di checksum nella EEPROM del sensore	<ul style="list-style-type: none"> ● Le influenze elettromagnetiche sono superiori a quelle indicate nel capitolo "<i>Dati tecnici</i>" (vedi -Descrizione del prodotto-VEGADIF 55), questo messaggio appare solo brevemente ● Sensore difettoso 	<ul style="list-style-type: none"> ● Attendere alcuni minuti ● Riavviare l'apparecchio. Eseguire reset (Codice 62) ● Neutralizzare le influenze elettromagnetiche o rimuovere la sorgente di disturbo ● Sostituire il sensore 	17
102 (W102)	Avvertimento C	C> Errore di checksum nella EEPROM dell'indicatore memorie di picco	<ul style="list-style-type: none"> ● Elettronica principale difettosa. Finché non vi servirà la funzione dell'indicatore memorie di picco, la misurazione può proseguire correttamente 	<ul style="list-style-type: none"> ● Sostituire l'elettronica principale 	53
106 (W106)	Avvertimento C	C> Download in corso - attendere	<ul style="list-style-type: none"> ● Download in corso 	<ul style="list-style-type: none"> ● Attendere la fine di download 	52

Codice	Tipo di messaggio/NA 64	Messaggio/Descrizione	Causa	Provvedimento	Priorità
110 (A110)	Allarme B	B> Errore di checksum nella EEPROM di configurazione	<ul style="list-style-type: none"> ● Durante un processo di scrittura l'alimentazione in tensione é interrotta ● Le influenze elettromagnetiche sono superiori a quelle indicate nel capitolo "<i>Dati tecnici</i>" (vedi -Descrizione del prodotto-VEGADIF 55) ● Elettronica principale difettosa 	<ul style="list-style-type: none"> ● Ripristinare l'alimentazione in tensione, eseguire eventualmente un reset (codice 7864) e tarare nuovamente l'apparecchio ● Neutralizzare le influenze elettromagnetiche o rimuovere la sorgente di disturbo ● Sostituire l'elettronica principale 	6
113 (A113)	Allarme B	B> Memoria ROM difettosa	<ul style="list-style-type: none"> ● Elettronica principale difettosa 	<ul style="list-style-type: none"> ● Sostituire l'elettronica principale 	1
115 (E115)	Errore B Regolazione di laboratorio avvertimento	B> Sovrappressione sensore	<ul style="list-style-type: none"> ● Agisce una sovrappressione ● Sensore difettoso 	<ul style="list-style-type: none"> ● Diminuire la pressione finché il messaggio sparisce ● Sostituire il sensore 	29
116 (W115)	Allarme B	C> Download difettoso	<ul style="list-style-type: none"> ● Il file é difettoso ● Durante un download i dati non sono correttamente trasmessi al processore, per es. a causa di connessioni aperte, picchi di tensione (ripple) sull'alimentazione in tensione o influenze elettromagnetiche 	<ul style="list-style-type: none"> ● Usare un altro file ● Verificare il cavo di collegamento fra PC e sensore ● Neutralizzare le influenze elettromagnetiche o rimuovere la sorgente di disturbo ● Eseguire un reset (codice 7864) e tarare nuovamente l'apparecchio ● Ripetere download 	36
120 (E20)	Errore B Regolazione di laboratorio avvertimento	C> Depressione sensore	<ul style="list-style-type: none"> ● Pressione troppo bassa ● Sensore difettoso 	<ul style="list-style-type: none"> ● Aumentare la pressione finché il messaggio sparisce ● Sostituire il sensore 	30
121 (A121)	Allarme B	B> Errore di checksum nella EEPROM di fabbricazione	<ul style="list-style-type: none"> ● Elettronica principale difettosa 	<ul style="list-style-type: none"> ● Sostituire l'elettronica principale 	5

Codice	Tipo di messaggio/NA 64	Messaggio/Descrizione	Causa	Provvedimento	Priorità
122 (A122)	Allarme B	B> Errore di checksum nella EEPROM di fabbricazione	<ul style="list-style-type: none"> ● Cavo di collegamento sensore - elettronica principale interrotto ● Le influenze elettromagnetiche sono superiori a quelle indicate nel capitolo "<i>Dati tecnici</i>" (vedi -Descrizione del prodotto-VEGADIF 55) ● Elettronica principale difettosa ● Sensore difettoso 	<ul style="list-style-type: none"> ● Verificare il cavo di collegamento ed eventualmente ripararlo ● Neutralizzare le influenze elettromagnetiche o rimuovere la sorgente di disturbo ● Sostituire l'elettronica principale ● Sostituire il sensore 	13
130 (A30)	Allarme B	B> EEPROM difettosa	<ul style="list-style-type: none"> ● Elettronica principale difettosa 	<ul style="list-style-type: none"> ● Sostituire l'elettronica principale 	10
131 (A131)	Allarme B	B> Errore di checksum nella EEPROM di limiti di editazione	<ul style="list-style-type: none"> ● Elettronica principale difettosa 	<ul style="list-style-type: none"> ● Sostituire l'elettronica principale 	9
132 (A132)	Allarme B	B> Errore di checksum nella EEPROM del contatore cumulativo	<ul style="list-style-type: none"> ● Elettronica principale difettosa 	<ul style="list-style-type: none"> ● Sostituire l'elettronica principale 	7
133 (A133)	Allarme B	B> Errore di checksum nella EEPROM History	<ul style="list-style-type: none"> ● Durante un processo di scrittura si è verificato un errore ● Elettronica principale difettosa 	<ul style="list-style-type: none"> ● Eseguire un reset (codice 7864) e tarare nuovamente l'apparecchio ● Sostituire l'elettronica principale 	8
602 (W602)	Avvertimento C	C> Curva di linearizzazione crescente non in modo monotono	<ul style="list-style-type: none"> ● La tabella della curva di linearizzazione non è crescente o decrescente in modo monotono 	<ul style="list-style-type: none"> ● Completare o correggere la tabella della curva di linearizzazione, accettare poi nuovamente la tabella della curva di linearizzazione 	57

Codice	Tipo di messaggio/NA 64	Messaggio/Descrizione	Causa	Provvedimento	Priorità
604 (W604)	Avvertimento C	C> Linearizzazione numero di punti non sufficiente o punti troppo ravvicinati	<ul style="list-style-type: none"> La tabella di linearizzazione è costituita da meno di due punti. Almeno due punti di linearizzazione sono troppo ravvicinati. E' necessario rispettare una distanza minima pari allo 0,5 % dell'escursione fra due punti. Escursioni per l'opzione "Pressione con caratteristica": MAX. PRESS.IDROST.-MIN.PRESS. IDROST. ; MAX. CONTENUTO DEL SERBATOIO-MIN. CONTENUTO DEL SERBATOIO. Escursioni per l'opzione "Altezza con caratteristica": MAX. ALTEZZA DI LIVELLO - MIN.ALTEZZA DI LIVELLO; MAX. CONTENUTO DEL SERBATOIO - MIN. CONTENUTO DEL SERBATOIO. 	<ul style="list-style-type: none"> Completare la tabella di linearizzazione, eventualmente accettare nuovamente la tabella di linearizzazione. Correggere la tabella di linearizzazione e accettarla nuovamente. 	58
613 (W613)	Avvertimento I	I> Simulazione attiva	<ul style="list-style-type: none"> La simulazione è attivata, l'apparecchio quindi attualmente non misura 	<ul style="list-style-type: none"> Disattivare simulazione 	60
620 (E620)	Errore C Regolazione di laboratorio avvertimento	C> Corrente fuori dal campo nominale	<p>La corrente è fuori dal campo ammesso 3,8 ... 20,5 mA</p> <ul style="list-style-type: none"> La pressione esercitata è fuori dal campo di misura impostato (tuttavia è eventualmente compresa nel campo del sensore) Contatto difettoso nel cavo del sensore 	<ul style="list-style-type: none"> Controllare la pressione esercitata, eventualmente impostare ancora il campo di misura (vedi -Istruzioni d'uso- VEGADIF 55) Eseguire un reset (codice 7864) e tarare nuovamente l'apparecchio Attendere un istante e stabilire una connessione stabile o evitare un contatto difettoso. 	49

Codice	Tipo di messaggio/NA 64	Messaggio/Descrizione	Causa	Provvedimento	Priorità
700 (W700)	Avvertimento C	C> Ultima configurazione non accettata	<ul style="list-style-type: none"> ● Durante la scrittura e/o la lettura dei dati di configurazione si è verificato un errore oppure è stata interrotta l'alimentazione in tensione ● Elettronica principale difettosa 	<ul style="list-style-type: none"> ● Eseguire un reset (codice 7864) e tarare nuovamente l'apparecchio ● Sostituire l'elettronica principale 	51
702 (W702)	Avvertimento C	C> Dati del modulo memoria errati	<ul style="list-style-type: none"> ● I dati non sono stati scritti correttamente nel modulo memoria, per es. se il modulo memoria è stato rimosso durante un processo di scrittura ● Il modulo memoria dati non contiene dati 	<ul style="list-style-type: none"> ● Ripetere upload ● Eseguire un reset (codice 7864) e tarare nuovamente l'apparecchio ● Copiare nel modulo memoria dati i dati idonei (vedi -Istruzioni d'uso VEGADIF 55, capitolo "Copiare dati di configurazione") 	55
703 (W703)	Allarme B	B> Errore convertitore di misura	<ul style="list-style-type: none"> ● Disturbo nell'elettronica principale ● Elettronica principale difettosa 	<ul style="list-style-type: none"> ● Scollegare brevemente l'alimentazione in tensione dell'apparecchio ● Sostituire l'elettronica principale 	22
704 (W704)	Allarme B	B> Errore convertitore di misura	<ul style="list-style-type: none"> ● Disturbo nell'elettronica principale ● Elettronica principale difettosa 	<ul style="list-style-type: none"> ● Scollegare brevemente l'alimentazione in tensione dell'apparecchio ● Sostituire l'elettronica principale 	12
705 (W705)	Allarme B	B> Errore convertitore di misura	<ul style="list-style-type: none"> ● Disturbo nell'elettronica principale ● Elettronica principale difettosa 	<ul style="list-style-type: none"> ● Scollegare brevemente l'alimentazione in tensione dell'apparecchio ● Sostituire l'elettronica principale 	12

Codice	Tipo di messaggio/NA 64	Messaggio/Descrizione	Causa	Provvedimento	Priorità
706 (W706)	Avvertimento C	C> Configurazioni modulo memoria dati e apparecchio non sono uguali	<ul style="list-style-type: none"> Le configurazioni (serie di parametri) nel modulo memoria dati e nell'apparecchio sono differenti 	<ul style="list-style-type: none"> Copiare nel modulo memoria dati i dati dall'apparecchio (vedi Istruzioni d'uso VEGADIF 55, capitolo "Copiare dati di configurazione") Copiare nell'apparecchio i dati dal modulo memoria (vedi anche Istruzioni d'uso VEGADIF 55, capitolo "Copiare dati di configurazione"). Se il modulo memoria dati e apparecchio possiedono versioni software differenti, il messaggio resta presente. Il messaggio sparisce, se copiate i dati dall'apparecchio nel modulo memoria dati. Codici di reset degli apparecchi, come per es. 7864, non hanno alcuna influenza sul HistoROM. Ciò significa che se eseguite un reset, le configurazioni nell'HistoROM e nell'apparecchio possono essere diverse. 	59
707 (W707)	Allarme B	B> Valore X della tabella di linearizzazione fuori dai limiti di editazione	<ul style="list-style-type: none"> Almeno un valore X della tabella di linearizzazione è inferiore al valore per MIN. PRESS.IDR. e/o MIN. ALTEZZA DI LIVELLO oppure è superiore al valore per MAX. PRESS. IDR. e/o MAX. ALTEZZA DI LIVELLO. 	<ul style="list-style-type: none"> Eseguire nuovamente la taratura (vedi Istruzioni d'uso- VEGADIF 55) 	38
710 (W710)	Avvertimento C	C> L'escursione impostata è inferiore a quella ammessa	<ul style="list-style-type: none"> I valori di taratura (per es. inizio e fine misura) sono troppo ravvicinati Il sensore è stato sostituito e la parametrizzazione particolare del cliente non corrisponde al sensore Eseguito download inadeguato 	<ul style="list-style-type: none"> Adeguaire la taratura al sensore (vedi Istruzioni d'uso- VEGADIF 55) Sostituire il sensore con uno appropriato Controllare la parametrizzazione ed eseguire un nuovo download 	51

Codice	Tipo di messaggio/NA 64	Messaggio/Descrizione	Causa	Provvedimento	Priorità
711 (A711)	Allarme B	B> INIZIO MISURA o FINE MISURA fuori dai limiti di ediazione	<ul style="list-style-type: none"> • I valori di taratura (per es. inizio e fine misura) sono troppo ravvicinati 	<ul style="list-style-type: none"> • Inizio misura e/o fine misura inferiori e/o superiori ai limiti del campo sensore • Il sensore è stato sostituito e la parametrizzazione particolare del cliente non corrisponde al sensore • Eseguito download inadeguato • Sostituire il sensore con uno appropriato • Controllare la parametrizzazione ed eseguire un nuovo download 	37
713 (A713)	Allarme B	B> Livello PUNTO 100 % fuori dai limiti di ediazione	<ul style="list-style-type: none"> • Il sensore è stato sostituito 	<ul style="list-style-type: none"> • Eseguire una nuova taratura 	39
715 (A715)	Errore C Regolazione di laboratorio avvertimento	C> Sovratemperatura del sensore	<ul style="list-style-type: none"> • La temperatura misurata nel sensore è superiore alla temperatura nominale massima ammessa per il sensore (vedi Istruzioni d'uso- VEGADIF 55) • Eseguito download inadeguato 	<ul style="list-style-type: none"> • Abbassare la temperatura di processo/ ambiente • Controllare la parametrizzazione ed eseguire un nuovo download 	39
716 (A716)	Errore B Regolazione di laboratorio allarme	B> Membrana del sensore rotta	<ul style="list-style-type: none"> • Sensore difettoso 	<ul style="list-style-type: none"> • Sostituire il sensore 	24
717 (A717)	Errore C Regolazione di laboratorio avvertimento	C> Sovratemperatura dell'elettronica	<ul style="list-style-type: none"> • La temperatura misurata nell'elettronica è superiore alla temperatura nominale massima ammessa per l'elettronica (88 °C) • Eseguito download inadeguato 	<ul style="list-style-type: none"> • Abbassare la temperatura ambiente • Controllare la parametrizzazione ed eseguire un nuovo download 	34
718 (A718)	Errore C Regolazione di laboratorio avvertimento	C> Temperatura dell'elettronica insufficiente	<ul style="list-style-type: none"> • La temperatura misura nell'elettronica è inferiore alla temperatura nominale minima ammessa per l'elettronica (-43 °C) • Eseguito download inadeguato 	<ul style="list-style-type: none"> • Aumentare la temperatura ambiente. Isolare eventl. l'apparecchio • Controllare la parametrizzazione ed eseguire un nuovo download 	35

Codice	Tipo di messaggio/NA 64	Messaggio/Descrizione	Causa	Provvedimento	Priorità
719 (A719)	Allarme B	B> Valore Y della tabella di linearizzazione fuori dai limiti d'editazione	<ul style="list-style-type: none"> Almeno un valore Y della tabella di linearizzazione è inferiore al MIN. CONTENUTO SERBATOIO o superiore al MAX. CONTENUTO SERBATOIO 	<ul style="list-style-type: none"> Eseguire nuovamente la taratura (vedi -Istruzioni d'uso VEGADIF 55) Controllare la parametrizzazione ed eseguire un nuovo download 	40
720 (A720)	Errore C Regolazione di laboratorio avvertimento	C> Temperatura del sensore insufficiente	<ul style="list-style-type: none"> La temperatura misurata nel sensore è inferiore alla temperatura nominale minima ammessa per il sensore vedi -Istruzioni d'uso VEGADIF 55, Descrizione parametro T_{min}. (SENSORE) Eseguito download inadeguato Contatto difettoso nel cavo del sensore 	<ul style="list-style-type: none"> Aumentare la temperatura di processo/ambiente Controllare la parametrizzazione ed eseguire un nuovo download Attendere un istante e stabilire una connessione stabile o evitare un contatto difettoso. 	40
721 (A721)	Allarme B	B> Livello ZERO fuori dai limiti di editazione	<ul style="list-style-type: none"> E' stata modificata la MIN. ALTEZZA DI LIVELLO o MAX. ALTEZZA DI LIVELLO 	<ul style="list-style-type: none"> Eseguire un reset (codice 2710) e tarare nuovamente l'apparecchio 	41
722 (A722)	Allarme B	B> TARATURA DI VUOTO o TARATURA DI PIENO fuori dai limiti di editazione	<ul style="list-style-type: none"> E' stata modificata la MIN. ALTEZZA DI LIVELLO o la MAX. ALTEZZA DI LIVELLO 	<ul style="list-style-type: none"> Eseguire un reset (codice 2710) e tarare nuovamente l'apparecchio 	42
723 (A723)	Allarme B	B> MAX. PORTATA fuori dai limiti di editazione	<ul style="list-style-type: none"> E' stato modificato il TIPO DI PORTATA 	<ul style="list-style-type: none"> Eseguire una nuova taratura 	43
725 (A725)	Allarme B	B> Errore di collegamento al sensore, cadenza disturbata	<ul style="list-style-type: none"> Le influenze elettromagnetiche sono superiori a quelle indicate nel capitolo "<i>Dati tecnici</i>" (vedi -Descrizione del prodotto-VEGADIF 55) Sensore o elettronica principale difettosi 	<ul style="list-style-type: none"> Neutralizzare le influenze elettromagnetiche o rimuovere la sorgente di disturbo Sostituire il sensore o l'elettronica principale 	25

Codice	Tipo di messaggio/NA 64	Messaggio/Descrizione	Causa	Provvedimento	Priorità
726 (A726)	Errore C Regolazione di laboratorio avvertimento	C> Sensore di temperatura sovraccarico	<ul style="list-style-type: none"> Le influenze elettromagnetiche sono superiori a quelle indicate nel capitolo "<i>Dati tecnici</i>" (vedi -Descrizione del prodotto-VEGADIF 55) Temperatura di processo fuori dal campo ammesso Sensore difettoso 	<ul style="list-style-type: none"> Neutralizzare le influenze elettromagnetiche o rimuovere la sorgente di disturbo Controllare la temperatura esistente, eventl. abbassarla o aumentarla Se la temperatura di processo é compresa nel campo ammesso, sostituire il sensore 	31
727 (A727)	Errore C Regolazione di laboratorio avvertimento	C> Trasduttore di pressione sovraccaricato	<ul style="list-style-type: none"> Le influenze elettromagnetiche sono superiori a quelle indicate nel capitolo "<i>Dati tecnici</i>" (vedi -Descrizione del prodotto-VEGADIF 55) La pressione é fuori dal campo ammesso Sensore difettoso 	<ul style="list-style-type: none"> Neutralizzare le influenze elettromagnetiche o rimuovere la sorgente di disturbo Controllare la pressione esercitata, eventl. ridurla o aumentarla Se la pressione é compresa nel campo ammesso, sostituire il sensore 	28
728 (A728)	Allarme B	B> Errore RAM	<ul style="list-style-type: none"> Disturbo nell'elettronica principale Elettronica principale difettosa 	<ul style="list-style-type: none"> Scolligare brevemente l'alimentazione in tensione dell'apparecchio Sostituire l'elettronica principale 	2
729 (A729)	Allarme B	B> Errore RAM	<ul style="list-style-type: none"> Disturbo nell'elettronica principale Elettronica principale difettosa 	<ul style="list-style-type: none"> Scolligare brevemente l'alimentazione in tensione dell'apparecchio Sostituire l'elettronica principale 	3
Errore C Regolazione di laboratorio avvertimento	Error C	C> Superamento verso il basso della Pmin. di PROCESSO	<ul style="list-style-type: none"> Il valore di pressione é inferiore al parametro definito per Pmin. di PROCESSO. Contatto difettoso nel cavo del sensore 	<ul style="list-style-type: none"> Controllare sistema/valore misura di pressione Modificare eventl. il valore per Pmin. di PROCESSO (vedi -Istruzioni d'uso VEGADIF 55, descrizione parametro Pmin. di PROCESSO) Attendere un istante e stabilire una connessione stabile o evitare un contatto difettoso. 	46

Codice	Tipo di messaggio/NA 64	Messaggio/Descrizione	Causa	Provvedimento	Priorità
731 (A731)	Error C	C> Superamento verso l'alto della Pmax. di PROCESSO	<ul style="list-style-type: none"> Il valore di misura di pressione è superiore al parametro definito per Pmax. di PROCESSO. 	<ul style="list-style-type: none"> Controllare sistema/valore misura di pressione Modificare eventl. il valore per Pmax. di PROCESSO (vedi - Istruzioni d'uso VEGADIF 55, descrizione parametro Pmax. di PROCESSO) 	45
732 (A732)	Error C	C> Superamento verso il basso della Tmin. di PROCESSO	<ul style="list-style-type: none"> Il valore di misura di temperatura è inferiore al parametro definito per Tmax. di PROCESSO 	<ul style="list-style-type: none"> Controllare sistema/valore di misura di temperatura Modificare eventl. il valore per Tmin. di PROCESSO (vedi - Istruzioni d'uso VEGADIF 55, descrizione parametro Tmin. di PROCESSO) 	48
733 (A733)	Errore C Regolazione di laboratorio avvertimento	C> Superamento verso l'alto della Tmax. di PROCESSO	<ul style="list-style-type: none"> Il valore di misura di temperatura è superiore al parametro definito per Tmax. di PROCESSO. 	<ul style="list-style-type: none"> Controllare sistema/valore di misura di temperatura Modificare eventl. il valore per Tmax. di PROCESSO (vedi - Istruzioni d'uso VEGADIF 55, descrizione parametro Tmax. di PROCESSO) 	47
736 (A736)	Alarime B	B> Errore RAM	<ul style="list-style-type: none"> Disturbo nell'elettronica principale Elettronica principale difettosa 	<ul style="list-style-type: none"> Scollegare brevemente l'alimentazione in tensione dell'apparecchio Sostituire l'elettronica principale 	4
737 (A737)	Allarme B	B> Errore convertitore di misura	<ul style="list-style-type: none"> Disturbo nell'elettronica principale Elettronica principale difettosa 	<ul style="list-style-type: none"> Scollegare brevemente l'alimentazione in tensione dell'apparecchio Sostituire l'elettronica principale 	20
738 (A738)	Alarime B	B> Errore convertitore di misura	<ul style="list-style-type: none"> Disturbo nell'elettronica principale Elettronica principale difettosa 	<ul style="list-style-type: none"> Scollegare brevemente l'alimentazione in tensione dell'apparecchio Sostituire l'elettronica principale 	19

Codice	Tipo di messaggio/NA 64	Messaggio/Descrizione	Causa	Provvedimento	Priorità
738 (A738)	Allarme B	B> Errore convertitore di misura	<ul style="list-style-type: none"> ● Disturbo nell'elettronica principale ● Elettronica principale difettosa 	<ul style="list-style-type: none"> ● Scollegare brevemente l'alimentazione in tensione dell'apparecchio ● Sostituire l'elettronica principale 	23
740 (A740)	Errore C Regolazione di laboratorio avvertimento	C> Superamento del calcolo, configurazione errata	<ul style="list-style-type: none"> ● Modo operativo livello: la pressione misurata è inferiore al valore per MIN. PRESS. IDROST. o superiore al valore per MAX. PRESS. IDROST. ● Modo operativo livello: l'altezza di livello misurata è inferiore al valore per MIN. ALTEZZA DI LIVELLO o superiore al valore per MAX. ALTEZZA DI LIVELLO. ● Modo operativo portata: la pressione misurata è superiore al valore MAX. PORTATA 	<ul style="list-style-type: none"> ● Controllare la parametrizzazione ed eventl. tarare nuovamente l'apparecchio ● Scegliere l'apparecchio con un campo di misura adeguato ● Controllare la parametrizzazione ed eventl. tarare nuovamente l'apparecchio ● Controllare la parametrizzazione ed eventl. tarare nuovamente l'apparecchio ● Scegliere l'apparecchio con un campo di misura adeguato 	27
741 (A741)	Allarme B	B> ALTEZZA SERBATOIO fuori dai limiti di editazione	<ul style="list-style-type: none"> ● E' stata modificata ALTEZZA MIN. DI LIVELLO o ALTEZZA MAX. DI LIVELLO 	<ul style="list-style-type: none"> ● Eseguire un reset (codice 2710) e tarare nuovamente l'apparecchio 	44
742 (A742)	Allarme B	B> Errore d'inizializzazione del sensore	<ul style="list-style-type: none"> ● Le influenze elettromagnetiche sono superiori a quelle indicate nel capitolo "<i>Dati tecnico</i>" (vedi -Descrizione del prodotto- VEGADIF 55), questo messaggio appare solo brevemente. Cavo di collegamento sensore - elettronica principale interrotto. ● Sensore difettoso 	<ul style="list-style-type: none"> ● Attendere alcuni minuti ● Eseguire un reset (codice 7864) e tarare nuovamente l'apparecchio ● Verificare il cavo di collegamento ed eventualmente ripararlo ● Sostituire il sensore 	18

Codice	Tipo di messaggio/NA 64	Messaggio/Descrizione	Causa	Provvedimento	Priorità
743 (A743)	Allarme B	B> Errore durante l'inizializzazione	<ul style="list-style-type: none"> Le influenze elettromagnetiche sono superiori a quelle indicate nel capitolo "<i>Dati tecnici</i>" (vedi -Descrizione del prodotto-VEGADIF 55), questo messaggio appare solo brevemente Elettronica principale difettosa 	<ul style="list-style-type: none"> Attendere alcuni minuti Avviare nuovamente l'apparecchio. Eseguire un reset (codice 62) Sostituire l'elettronica principale 	14
744 (A744)	Allarme B	Elettronica principale difettosa	<ul style="list-style-type: none"> Le influenze elettromagnetiche sono superiori a quelle indicate nel capitolo "<i>Dati tecnici</i>" (vedi -Descrizione del prodotto-VEGADIF 55) Elettronica principale difettosa 	<ul style="list-style-type: none"> Riavviare l'apparecchio. Eseguire reset (Codice 62) Neutralizzare le influenze elettromagnetiche o rimuovere la sorgente di disturbo Sostituire l'elettronica principale 	11
745 (A745)	Avvertimento C	C> Informazione sensore sconosciuta	<ul style="list-style-type: none"> Il sensore non è adatto all'apparecchio (targhetta identificazione sensore elettronica), l'apparecchio continua a misurare 	<ul style="list-style-type: none"> Sostituire il sensore con uno appropriato 	56
746 (A746)	Avvertimento C	C> Nuova inizializzazione del sensore	<ul style="list-style-type: none"> Le influenze elettromagnetiche sono superiori a quelle indicate nel capitolo "<i>Dati tecnici</i>" (vedi -Descrizione del prodotto-VEGADIF 55), questo messaggio appare solo brevemente Presenza di sovrappressione o depressione 	<ul style="list-style-type: none"> Attendere alcuni minuti Riavviare l'apparecchio. Eseguire reset (codice 7864) Neutralizzare le influenze elettromagnetiche o rimuovere la sorgente di disturbo Ridurre o aumentare la pressione 	26
747 (A747)	Allarme B	B> Software del sensore ed elettronica non sono compatibili	<ul style="list-style-type: none"> Il sensore non è adatto all'apparecchio (targhetta identificazione sensore elettronica) 	<ul style="list-style-type: none"> Sostituire il sensore con uno appropriato 	16
748 (A748)	Allarme B	B> Errore di memoria nel processore segnale	<ul style="list-style-type: none"> Le influenze elettromagnetiche sono superiori a quelle indicate nel capitolo "<i>Dati tecnici</i>" (vedi -Descrizione del prodotto-VEGADIF 55) Elettronica principale difettosa 	<ul style="list-style-type: none"> Neutralizzare le influenze elettromagnetiche o rimuovere la sorgente di disturbo Sostituire l'elettronica principale 	15

24 ore Service-Hotline

Se tuttavia non ottenete alcun risultato, chiamate il Service-Hotline VEGA al numero **+49 1805 858550**.

La Hotline é a vostra disposizione 7 giorni su 7, 24 ore su 24. Questo servizio é offerto in lingua inglese poiché é a disposizione dei nostri clienti in tutto il mondo. É gratuito, sono a vostro carico solo le spese telefoniche.

2.2 Riparazione dell'apparecchio**Riparazione di apparecchi standard**

Gli apparecchi di misura sono costruiti con un sistema modulare. Il concetto VEGA di riparazione prevede perciò che il cliente stesso sia in grado di eseguire in parte la riparazione.

Nelle -Istruzioni supplementari- "*Pezzi di ricambio per VEGA-DIF 55*" i pezzi di ricambio sono contrassegnati da un numero d'ordine e possono essere acquistati presso VEGA per la riparazione del VEGADIF 55. I pezzi di ricambio saranno corredati, se necessario, di un manuale che vi aiuterà nella sostituzione.

Riparazione di apparecchi omologati Ex

Per le riparazioni di apparecchi certificati Ex, attenetevi alle seguenti indicazioni:

- La riparazione di apparecchi certificati può essere eseguita solo da personale specializzato VEGA.
- E' obbligatorio rispettare le norme e le direttive nazionali in vigore relative ai luoghi con pericolo d'esplosione, le normative di sicurezza e i certificati.
- Usare unicamente pezzi di ricambio originali VEGA
- Per ordinare pezzi di ricambio controllate la denominazione dell'apparecchio sulla targhetta d'identificazione. I pezzi di ricambio devono essere sostituiti da pezzi di ricambio identici.
- Unità elettroniche o sensori già usati in un apparecchio standard non possono essere riutilizzati come pezzi di ricambio in un apparecchio certificato.
- Eseguire le riparazioni attenendosi alle Istruzioni. Dopo la riparazione l'apparecchio deve soddisfare le prescrizioni della prova al 100%.
- La trasformazione di un apparecchio certificato in un'altra versione certificata può essere eseguita esclusivamente da VEGA.
- Ogni riparazione e trasformazione deve essere documentata.

Se desiderate che la riparazione del VEGADIF 55 sia eseguita da VEGA, procedete in questomodo:

In Internet, alla nostra homepage www.vega.com sotto: "*Downloads - Formulare und Zertifikate - Reparaturformular*" potete scaricare un apposito formulario (23 KB).

Ci aiuterete così ad eseguire più velocemente la riparazione.

Prima di spedire l'apparecchio in riparazione o per un controllo:

- Ripulitelo da tutte le adesioni di prodotto, soprattutto nelle scanalature delle guarnizioni o in fenditure, dove è più facile che si formino incrostazioni. Ciò è molto importante nel caso di sostanze tossiche.

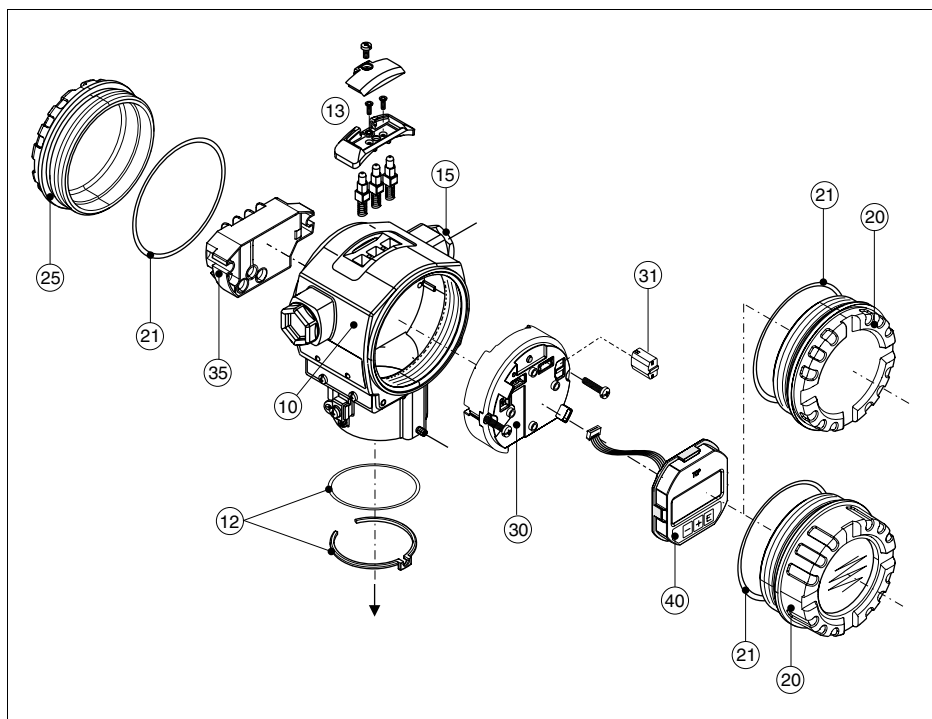
Per rispedito l'apparecchio, procedete in questo modo:

- Stampate e compilate un formulario per ogni apparecchio
- Pulite l'apparecchio e imballatelo a prova d'urto
- Allegate all'apparecchio il formulario compilato ed eventualmente un foglio di caratteristiche di protezione.
- L'apparecchio dovrà essere rispedito all'indirizzo che vi sarà comunicato da noi.

2.3 Pezzi di ricambio

Nelle successive pagine sono elencati i pezzi di ricambio con il numero d'ordine, acquistabili presso VEGA per la riparazione del VEGADIF 55. Nell'ordine di pezzi di ricambio dovrete sempre indicare il numero di serie, che trovate nella targhetta d'identificazione dell'apparecchio. Su ogni pezzo di ricambio é stampato il relativo numero. Ogni pezzo di ricambio é corredato, se necessario, di istruzioni per la sostituzione. Potete ordinare anche un sensore completo in pezzi separati. Il numero d'ordine sulla targhetta d'identificazione vi indicherà il numero d'ordine corretto per i componenti del sensore.

Pezzi di ricambio per elettronica e custodia



Numero di serie	Ordine n°	Descrizione
10	52020430	Custodia di alluminio, M20 x 1,5; non per EEx-d/XP
10	52020488	Custodia di alluminio, M20 x 1,5; HART, con 3 tasti per calibrazione esterna, non per EEx-d/XP

Numero di serie	Ordine n°	Descrizione
10	52020489	Custodia di alluminio, M20 x 1,5; Profibus PA/Foundation Fieldbus, con tasti per calibrazione esterna, non per EEx-d/XP
10	52020431	Custodia di alluminio, ½ NPT, non per EEx-d/XP
10	52020490	Custodia di alluminio, ½ NPT, HART, con 3 tasti per calibrazione esterna, non per EEx-d/XP
10	52020491	Custodia di alluminio, ½ NPT, Profibus PA/Foundation Fieldbus, con tasti per calibrazione esterna, non per EEx-d/XP
12	52020440	Kit di montaggio custodia/sensore costituito da: 2 O-ring 45,69 x 2,62 EPDM + protezione anti-torsione
13	52024110	Tasti di servizio per la calibrazione dall'esterno, costituiti da: tasti, copertura e viti (versione 2.0)
15	52020760	Pressacavo M20 x 1,5; guarnizione
15	52020761	Passacavo G½, guarnizione, adattatore
15	52020762	Connettore a 2/7 poli, Han7D, guarnizione
15	52020763	Connettore a 3 pli, M12, guarnizione
20	52020432	Coperchio per custodia di alluminio con guarnizione, non per EEx-d/XP
20	52020433	Coperchio per custodia di alluminio con guarnizione, non per EEx-d/XP
20	52020494	Coperchio per custodia di alluminio con oblò trasparente, inclusa guarnizione, per zona sicura
20	52020492	Coperchio per custodia di alluminio con oblò trasparente, inclusa guarnizione, non per EEx-d/XP
20	52020493	Coperchio per custodia di alluminio con oblò trasparente, inclusa guarnizione, per EEx-d/XP
21	52020429	Kit guarnizione EPDM per coperchio custodia di alluminio (5 pezzi)
25	52020432	Coperchio per custodia di alluminio con guarnizione, non per EEx-d/XP
30	52024400	Elettronica 4 ... 20 mA, HART, Ex, versione 2.0x, tasti di servizio au elettronica
30	52024111	Elettronica 4 ... 20 mA, HART, Ex, versione 2.0x, tasti di servizio nella custodia
31	52027785	Modulo memoria dati
35	52020434	Morsetto a 3 poli, filtro RFI 4 ... 20 mA/HART
40	71002865	Modulo d'indicazione con tre tasti di servizio e supporto

Pezzi di ricambio per componenti processo

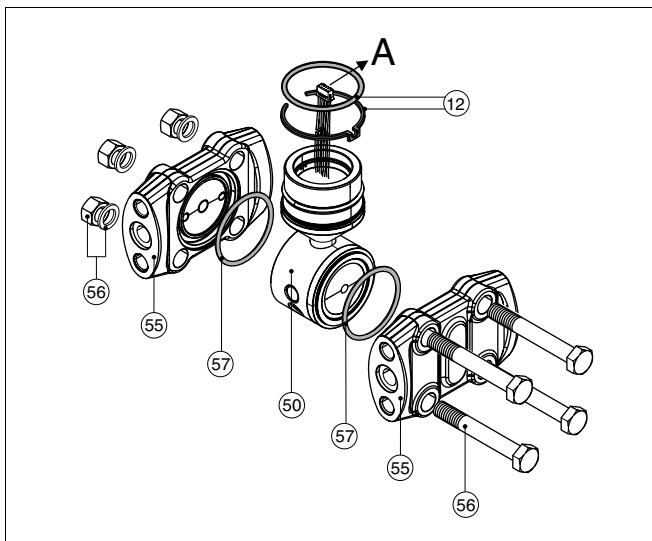


Figura 2: Campi di misura 100 mbar, 500 mbar, 3 bar, 16 bar, 40 bar

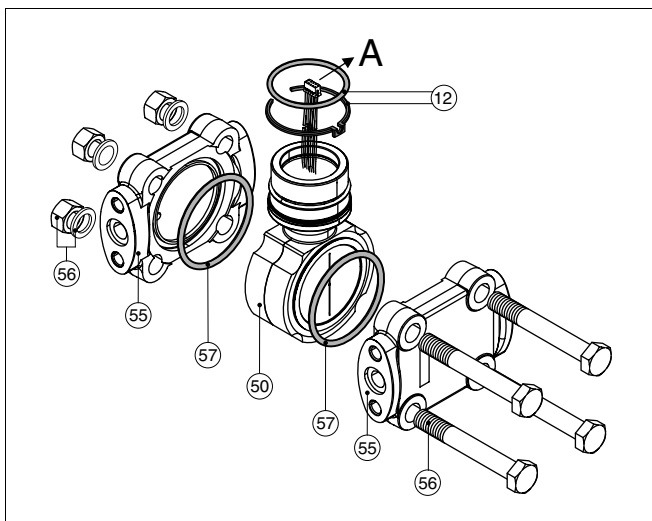


Figura 3: Campi di misura 10 mbar, 30 mbar

Numero di serie	Ordine n°	Descrizione
55	52020667	Flangia 1/4-18 NPT IEC 61518, fissaggio: 7/16-20 UNF, C22.8 (2 pezzi)
55	52020668	Flangia 1/4-18 NPT IEC 61518, fissaggio: 7/16-20 UNF, 316L (2 pezzi)
55	52020669	Flangia 1/4-18 NPT IEC 61518, fissaggio: 7/16-20 UNF, 316L (2 pezzi), con guarnizione PTFE (2 pezzi)
55	52020670	Flangia 1/4-18 NPT IEC 61518, fissaggio: 7/16-20 UNF, 316L, sfiato laterale (2 pezzi) compresi 4 tappi a vite, con guarnizione PTFE (2 pezzi)
55	52020671	Flangia 1/4-18 NPT, IEC 61518, fissaggio: 7/16-20 UNF, C22.8, sfiato laterale (2 pezzi) compresi 4 tappi a vite
55	52020672	Flangia 1/4-18 NPT, IEC 61518, fissaggio: 7/16-20 UNF, 316L, sfiato laterale (2 pezzi) compresi 4 tappi a vite
55	52020673	Flangia 1/4-18 NPT, PN 160, fissaggio: M10, 316L (2 pezzi), con guarnizione PTFE (2 pezzi)
55	2020674	Flangia 1/4-18 NPT, PN 160, fissaggio: M10, C22.8 (2 pezzi)
55	52020675	Flangia 1/4-18 NPT, PN 160, fissaggio: M10, 316L (2 pezzi)
55	52020676	Flangia 1/4-18 NPT, PN 420, fissaggio: M12, 316L (2 pezzi)
55	52020677	Flangia 1/4-18 NPT, PN 420, fissaggio: M12, 316L (2 pezzi), con guarnizione PTFE (2 pezzi)
55	52020678	Flangia 1/4-18 NPT, PN 420, fissaggio: M12, C22.8 (2 pezzi)
55	52020679	Flangia RC 1/4, fissaggio: 7/16-20 UNF, 316L (2 pezzi), con guarnizione PTFE (2 pezzi)
55	52020680	Flangia RC 1/4, fissaggio: 7/16-20 UNF, 316L (2 pezzi)
55	52020681	Flangia RC 1/4, fissaggio: 7/16-20 UNF, 316L, sfiato laterale (2 pezzi) compresi 4 tappi a vite, con guarnizione PTFE (2 pezzi)
55	52020682	Flangia RC 1/4, fissaggio: 7/16-20 UNF, 316L, sfiato laterale (2 pezzi) compresi 4 tappi a vite
55	52020430	Custodia di alluminio, M20 x 1,5; non per EEx-d/XP
55	52020488	Custodia di alluminio, M20 x 1,5; HART, con 3 tasti per calibrazione esterna, non per EEx-d/XP
55	52020489	Custodia di alluminio, M20 x 1,5; Profibus PA/Foundation Fieldbus, con tasti per calibrazione esterna, non per EEx-d/XP
55	52020431	Custodia di alluminio, 1/2 NPT, non per EEx-d/XP
55	52020430	Custodia di alluminio, M20 x 1,5; non per EEx-d/XP
55	52020488	Custodia di alluminio, M20 x 1,5; HART, con 3 per calibrazione esterna, non per EEx-d/XP
55	52020489	Custodia di alluminio, M20 x 1,5; Profibus PA/Foundation Fieldbus, con tasti per calibrazione esterna, non per EEx-d/XP
55	52020431	Custodia di alluminio, 1/2 NPT, non per EEx-d/XP
55	52020430	Custodia di alluminio, M20 x 1,5; non per EEx-d/XP

Numero di serie	Ordine n°	Descrizione
55	52020488	Custodia di alluminio, M20 x 1,5; HART, con 3 tasti per calibrazione esterna, non per EEx-d/XP
55	52020489	Custodia di alluminio, M20 x 1,5; Profibus PA/Foundation Fieldbus, con tasti per calibrazione esterna, non per EEx-d/XP
55	52020431	Custodia di alluminio, ½ NPT, non per EEx-d/XP
12	52020440	Kit di montaggio custodia/sensore costituito da: 2 O-ring 45,69 x 2,62 EPDM + protezione anti-torsione
13	52024110	Tasti di servizio per la calibrazione dall'esterno, costituiti da: tasti, copertura e viti (versione 2.0)
15	52020760	Pressacavo M20 x 1,5; guarnizione
15	52020761	Passacavo G½, guarnizione, adattatore
15	52020762	Connettore a 2/7 poli, Han7D, guarnizione
15	52020763	Connettore a 3 poli, M12, guarnizione
20	52020432	Coperchio per custodia di alluminio con guarnizione, non per EEx-d/XP
20	52020433	Coperchio per custodia di alluminio con guarnizione, per EEx-d/XP
20	52020494	Coperchio per custodia di alluminio con oblò trasparente, inclusa guarnizione, per zona sicura
20	52020492	Coperchio per custodia di alluminio con oblò trasparente, inclusa guarnizione, non per EEx-d/XP
20	52020493	Coperchio per custodia di alluminio con oblò trasparente, inclusa guarnizione, per EEx-d/XP
21	52020429	Kit guarnizione EPDM per coperchio custodia di alluminio (5 pezzi)
25	52020432	Coperchio per custodia di alluminio con guarnizione, non per EEx-d/XP
25	52020433	Coperchio per custodia di alluminio con guarnizione, per EEx-d/XP
30	52024400	Elettronica 4 ... 20 mA, HART, Ex, versione 2.0x, tasti di servizio su elettronica
30	52024111	Elettronica 4 ... 20 mA, HART, Ex, versione 2.0x, tasti di servizio nella custodia
31	52027785	Modulo memoria dati
35	52020434	Morsetto a 3 poli, filtro RFI 4 ... 20 mA/HART
40	71002865	Modulo d'indicazione HART con 3 tasti di servizio e supporto



Finito di stampare:

VEGA Grieshaber KG
Am Hohenstein 113
77761 Schiltach
Germania
Telefono +49 7836 50-0
Fax +49 7836 50-201
e-mail: info@de.vega.com
www.vega.com

VEGA Italia srl
Via Giacomo Watt 37
20143 Milano MI
Italia
Telefono +3902891408.1
Fax +3902891408.40
e-mail: info@it.vega.com
www.vegaitalia.it
www.vega.com



Le informazioni contenute in questo
manuale d'uso rispecchiano le conoscenze
disponibili al momento della messa in stampa

© VEGA Grieshaber KG, Schiltach/Germany 2008