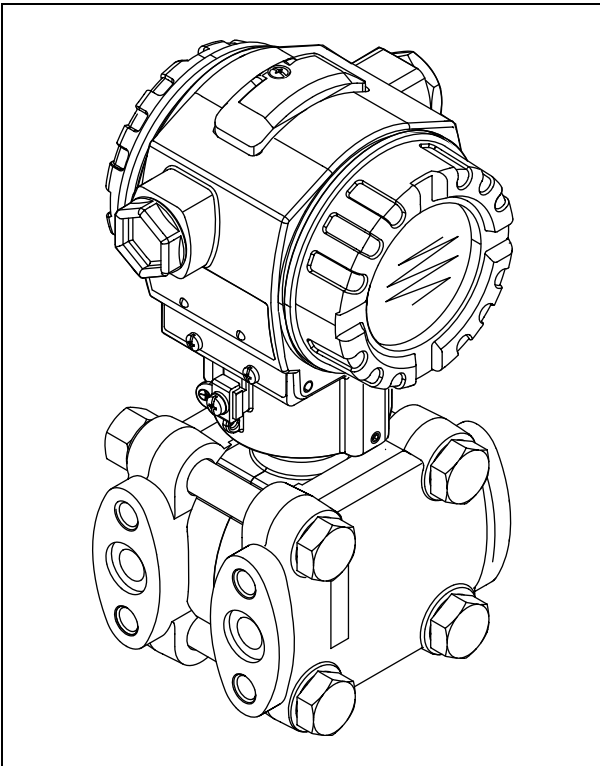
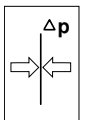


VEGA

Notice complémentaire Instructions de service VEGADIF 55



Pression différentielle



Sommaire

1 A propos de ce document

1.1	Fonction	3
1.2	Personnes concernées	3
1.3	Symbolique utilisée	3

2 Entretien de l'appareil et élimination des défauts

2.1	Eliminer les défauts	5
2.2	Réparation de l'appareil	20
2.3	Pièces de rechange	23

1 A propos de ce document

1.1 Fonction

Jointe à une autre notice de mise en service d'appareil, la présente notice complémentaire vous donne les informations nécessaires vous permettant une mise en service rapide et un fonctionnement fiable et sûr. Il est donc important de la lire avant de commencer la mise en service.

1.2 Personnes concernées

Cette notice technique s'adresse à un personnel spécialisé et qualifié. Ces spécialistes doivent avoir connaissance de son contenu et le mettre en pratique.

1.3 Symbolique utilisée



Informations, remarques

Sous ce symbole, vous trouverez des informations complémentaires très utiles.



Prudence : Le non-respect de cette recommandation peut entraîner des pannes ou des défauts de fonctionnement.

Avertissement : Le non-respect de cette instruction peut porter préjudice à la personne manipulant l'appareil et/ou peut entraîner de graves dommages à l'appareil.

Danger : Le non-respect de cet avertissement peut entraîner des blessures sérieuses à la personne manipulant l'appareil et/ou peut détruire l'appareil.



Applications Ex

Vous trouverez à la suite de ce symbole des remarques particulières concernant les applications Ex.



Liste

Ce point précède une énumération, dont l'ordre chronologique n'est pas obligatoire.



Etape de déroulement d'une action

Cette flèche indique le pas de déroulement d'une action.

1 **Chronologie de déroulement d'une action**

Le déroulement d'une action est numéroté dans son ordre chronologique.

2 Entretien de l'appareil et élimination des défauts

2.1 Eliminer les défauts

Comportement des sorties en cas de défaut

L'appareil différencie les différents types de message : alarme, avertissement et défaut (Error), voir tableau suivant et notice supplémentaire *Consignes de service VEGADIF 55*, "Signalisations".

Sortie	A (alarme)	W (avertissement)	E (Error: alarme/avertissement)
Sortie courant	L'appareil continue de mesurer. La sortie courant prend la valeur définie par le biais des paramètres SORTIE SI ALARME , VALIDER mA MAXI et COMP. mA SI ALAR., voir ci-après " <i>Réglage de la sortie courant pour une alarme</i> ".	L'appareil continue de mesurer	Pour ce type de signalisation, vous pouvez saisir si l'appareil doit réagir comme en cas d'alarme ou comme en cas d'avertissement, voir colonne respective "Alarme" ou "Avertissement"
Bargraphe (affichage sur le site)	Le bargraphe prend la valeur définie par le biais du paramètre SORTIE SI ALARM1.	Le bargraphe prend la valeur correspondant à la valeur courant.	Voir ce tableau, selon la sélection dans la colonne "Alarme" ou "Avertissement"
Affichage sur le site	Les valeurs de mesure et signalisations seront affichées en alternance, affichage valeur de mesure : le symbole d'alarme sera affiché en permanence. Affichage de signalisations nombre à 3 digits comme p. ex. A122 et description	Les valeurs de mesure et signalisations seront affichées en alternance, affichage valeur de mesure : le symbole clignotera. Affichage de signalisations : nombre à 3 digits comme p. ex. W613 et description	Les valeurs de mesure et signalisations seront affichées en alternance, affichage valeur de mesure : voir colonne correspondante "Alarme" ou "Avertissement". Affichage de signalisations : nombre à 3 digits comme p.ex. E731et description
Configuration à distance (console de programmation HART)	En cas d'alarme, le paramètre DEFAUT ACTUEL2 indique un nombre à 3 digits comme p.ex. 122 pour " <i>Pas de liaison au capteur, données défectueuses</i> ".	En cas d'avertissement, le paramètre DEFAUT ACTUEL2 indique un nombre à 3 digits comme p.ex. 613 pour " <i>Simulation active</i> ".	En cas d'erreur, le paramètre DEFAUT ACTUEL2 indique un nombre à 3 digits comme p.ex 731 für " <i>PRESSION MAXI</i> ".

Régler la sortie courant pour une alarme

Via les paramètres SORTIE SI ALARME, COMP. mA SI ALAR. et VALIDER mA MAXI., vous pouvez régler la sortie courant dans le cas d'une alarme. Les paramètres seront affichés dans le groupe SORTIE ("**SELECTION GROUPE - Menu de configuration - Sortie**"). En cas d'alarme, le courant adopte tout comme le bargraphela valeur saisie via le paramètre SORTIE SI ALARME.

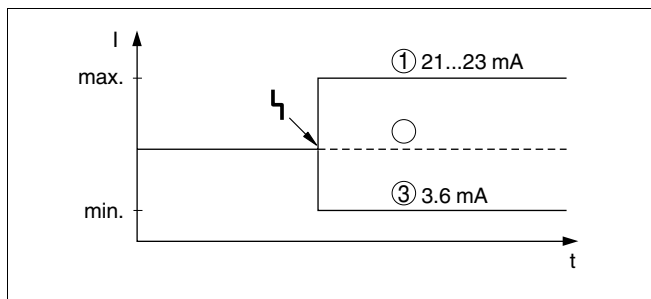


Fig. 1: Sortie courant en cas d'alarme

- 1 Alarme maxi. (110 %) : réglable via le paramètre VALIDER mA MAXI. entre 21 ... 23 mA
- 2 Maintien de la valeur : la dernière valeur mesurée sera maintenue
- 3 Alarme mini. (-10 %) : 3,6 mA

Réglage d'usine : SORTIE SI ALARMe = alarme maxi. (110 %),
Valider mA MAXI. = 22 mA

Avec le paramètre COMP. mA SI ALAR., vous réglez la valeur de sortie pour les signalisations erreurs E120 "Dépression capteur" et E115 "Surpression capteur". Vous disposez des options suivantes :

- Normal : la sortie courant adopte la valeur réglée par le biais des paramètres SORTIE SI ALARME et VALIDER mA MAXI.
- NAMUR
 - Dépassement par défaut de la limite de capteur inférieure (E120 "Dépression capteur") : 3,6 mA
 - Dépassement par excès de la limite de capteur supérieure (E115 "Surpression capteur") : la sortie courant adopte la valeur réglée par le biais du paramètre VALIDER mA MAXI.

Réglage d'usine : COMP. mA SI ALAR. = normal

Confirmation de messages

En fonction des réglages pour les paramètres TPS INFLU. ALARME et ACQUI. MODE ALARME, les mesures suivantes sont à prendre pour effacer un message :

Réglages ¹⁾	Mesures
<ul style="list-style-type: none"> ● TPS INFLU. ALARME = 0 s ● ACQUI. MODE ALARME = off 	<ul style="list-style-type: none"> ● Supprimer la cause originaire du message, voir également notice complémentaire "<i>Consignes de service VEGADIF 55</i>"
<ul style="list-style-type: none"> ● TPS INFLU. ALARME > 0 s ● ACQUI. MODE ALARME = off 	<ul style="list-style-type: none"> ● Supprimer la cause originaire du message, voir également notice complémentaire "<i>Consignes de service VEGADIF 55</i>" ● Attendre le temps de maintien de l'alarme
<ul style="list-style-type: none"> ● TPS INFLU. ALARME = 0 s ● ACQUI. MODE ALARME = on 	<ul style="list-style-type: none"> ● Supprimer la cause originaire du message, voir également notice complémentaire "<i>Consignes de service VEGADIF 55</i>" ● Valider le message par le biais du paramètre ACQUITEM. ALARME
<ul style="list-style-type: none"> ● TPS INFLU. ALARME > 0 s ● ACQUI. MODE ALARME = on 	<ul style="list-style-type: none"> ● Supprimer la cause originaire du message, voir également notice complémentaire "<i>Consignes de service VEGADIF 55</i>" ● Valider le message par le biais du paramètre ACQUITEM. ALARME ● Attendre le temps de maintien de l'alarme. Si le temps de maintien de l'alarme est écoulé entre l'apparition d'un message et l'acquiescement, le message sera effacé immédiatement après l'acquiescement.

Si l'affichage sur le site indique un message, vous pourrez le faire disparaître avec la touche "**E**".

En présence de plusieurs messages, l'affichage sur le site indiquera le message ayant la priorité la plus élevée, voir également la notice complémentaire "*Consignes de service VEGADIF 55*". Après avoir fait disparaître le message avec la touche F, ce sera le message ayant la prochaine priorité la plus élevée qui sera affiché. Vous pouvez effacer les messages les uns après les autres avec la touche "**E**".

Le paramètre DEFAULT ACTUEL continue d'indiquer les messages existants.

Signalisations de défaut

L'appareil distingue entre les types de signalisation "*Alarme*", "*Avertissement*" et "*Défaut (Error)*". Pour les messages de type "Error", vous pouvez définir si l'appareil doit réagir en présence d'une "alarme" ou d'un "avertissement" (voir colonne "Type de signalisation/NA 64" et notice de mise en service VEGADIF 55, chapitre "*Comportement des sorties en cas de défaut*").

La colonne "Type de signalisation/NA 64" classe en plus les signalisations conformément à la recommandation NAMUR NA 64 :

- Panne : marqué par un "B" (break down)
- Besoin de maintenance : marqué par un "C" (check request)
- Contrôle de fonctionnement : marqué par un "I" (in service)

Affichage des messages sur l'afficheur sur le site :

¹⁾ Chemin pour TPS INFLU. ALARME et ACQUI.MODE ALARM. : SELECTION GROUPE - MENU DE CONFIG. - DIAGNOSTIC - ALARMES

- L'affichage des valeurs de mesure indique le message ayant la plus haute priorité (voir colonne "Priorité")
- Le paramètre DEFAUT ACTUEL indique tous les messages existants en priorité décroissante. Avec la touche "-" ou "+", vous pouvez feuilleter entre tous les messages existants.

Affichage des messages via la console de programmation HART :

- Le paramètre DEFAUT ACTUEL indique le message ayant la plus haute priorité (voir colonne "Priorité")

Signalisations de défaut via l'afficheur sur le site

Le tableau suivant vous indique toutes les signalisations possibles qui peuvent apparaître.

Code	Type de message/ NA 64	Message/description	Cause	Mesure	Priorité
101 (A101)	Alarme B	B> Erreur de checksum dans l'EEPROM du capteur	<ul style="list-style-type: none"> ● Les influences électromagnétiques sont plus importantes que celles indiquées au chapitre "<i>Caractéristiques techniques</i>" (voir Informations techniques VEGADIF 55), normalement, cette signalisation n'apparaît que brièvement. ● Capteur défectueux 	<ul style="list-style-type: none"> ● Attendre quelques minutes ● Redémarrer l'appareil. Faire un reset (Code 62) ● Neutraliser les influences électromagnétiques ou éliminer la source parasite ● Remplacer le capteur 	17
102 (W102)	Avertissement C	C> Erreur de checksum à l'EEPROM de l'index suiveur	<ul style="list-style-type: none"> ● Electronique principale défectueuse. Tant que vous n'aurez pas besoin de la fonction index suiveur, vous pouvez continuer votre mesure qui restera correcte 	<ul style="list-style-type: none"> ● Remplacer l'électronique principale 	53
106 (W106)	Avertissement C	C> Download en cours - attendre S.V.P.	<ul style="list-style-type: none"> ● Download en cours 	<ul style="list-style-type: none"> ● Attendre la fin du download 	52

Code	Type de message/ NA 64	Message/description	Cause	Mesure	Priorité
110 (A110)	Alarme B	B> Erreur de checksum dans l'EEPROM de configuration	<ul style="list-style-type: none"> La tension d'alimentation est interrompue pendant un procédé de saisie Les influences électromagnétiques sont plus importantes que celles indiquées au chapitre des "Caractéristiques techniques" (voir Information technique VEGADIF 55) Electronique principale défectueuse 	<ul style="list-style-type: none"> Rétablir l'alimentation de l'appareil. Le cas échéant, effectuer un reset (code 7864) et réétalonner l'appareil Neutraliser les influences électromagnétiques ou éliminer la source parasite Remplacer l'électronique principale 	6
113 (A113)	Alarme B	B> Mémoire ROM défectueuse	<ul style="list-style-type: none"> Electronique principale défectueuse 	<ul style="list-style-type: none"> Remplacer l'électronique principale 	1
115 (E115)	Error B Réglage d'usine avertissement	B> Surpression capteur	<ul style="list-style-type: none"> Pression trop forte Capteur défectueux 	<ul style="list-style-type: none"> Diminuer la pression jusqu'à ce que le message s'efface Remplacer le capteur 	29
116 (W115)	Alarme B	C> Download défectueux	<ul style="list-style-type: none"> Le fichier est défectueux Pendant un download, les données ne sont pas transmises correctement au processeur, p.ex. en raison de connexions ouvertes, de pics de tension (ripple) sur l'alimentation ou de parasites électromagnétiques 	<ul style="list-style-type: none"> Utiliser un autre fichier Vérifier le câble de liaison entre PC et capteur Neutraliser les influences électromagnétiques ou éliminer la source parasite Effectuer un reset (Code 7864) et réétalonner l'appareil Recommencer le download 	36
120 (E20)	Error B Réglage d'usine avertissement	C> Dépression capteur	<ul style="list-style-type: none"> Pression trop faible Capteur défectueux 	<ul style="list-style-type: none"> Augmenter la pression jusqu'à ce que le message s'efface Remplacer le capteur 	30
121 (A121)	Alarme B	B> Erreur de checksum dans l'EEPROM de fabrication	<ul style="list-style-type: none"> Electronique principale défectueuse 	<ul style="list-style-type: none"> Remplacer l'électronique principale 	5

Code	Type de message/NA 64	Message/description	Cause	Mesure	Priorité
122 (A122)	Alarme B	B> Erreur de checksum dans l'EEPROM de fabrication	<ul style="list-style-type: none"> • Câble de liaison capteur - électronique principale interrompu • Les influences électromagnétiques sont plus importantes que celles indiquées au chapitre des "<i>Caractéristiques techniques</i>" (voir Information technique VEGADIF 55) • Electronique principale défectueuse • Capteur défectueux 	<ul style="list-style-type: none"> • Vérifier le câble de liaison et le réparer si besoin est • Neutraliser les influences électromagnétiques ou éliminer la source parasite • Remplacer l'électronique principale • Remplacer le capteur 	13
130 (A30)	Alarme B	B> EEPROM est défectueuse	<ul style="list-style-type: none"> • Electronique principale défectueuse 	<ul style="list-style-type: none"> • Remplacer l'électronique principale 	10
131 (A131)	Alarme B	B> Erreur de checksum dans l'EEPROM de limites d'édition	<ul style="list-style-type: none"> • Electronique principale défectueuse 	<ul style="list-style-type: none"> • Remplacer l'électronique principale 	9
132 (A132)	Alarme B	B> Erreur de checksum dans l'EEPROM du totalisateur	<ul style="list-style-type: none"> • Electronique principale défectueuse 	<ul style="list-style-type: none"> • Remplacer l'électronique principale 	7
133 (A133)	Alarme B	B> Erreur de checksum dans l'EEPROM History	<ul style="list-style-type: none"> • Une erreur est apparue pendant une saisie • Electronique principale défectueuse 	<ul style="list-style-type: none"> • Effectuer un reset (Code 7864) et réétalonner l'appareil • Remplacer l'électronique principale 	8
602 (W602)	Avertissement C	C> Courbe de linéarisation n'est pas monotone croissante	<ul style="list-style-type: none"> • Le tableau de linéarisation n'est pas monotone croissant ou décroissant 	<ul style="list-style-type: none"> • Compléter et/ou corriger le tableau de linéarisation. Puis reprendre à nouveau le tableau de linéarisation 	57

Code	Type de message/ NA 64	Message/description	Cause	Mesure	Priorité
604 (W604)	Avertissement C	C> Linéarisation pas assez de points ou points trop près les uns des autres	<ul style="list-style-type: none"> Le tableau de linéarisation comprend moins de deux points ou il y a au moins deux points du tableau qui sont trop près l'un de l'autre. Il faut respecter un écart minimum de 0,5 % de l'échelle entre deux points. Echelles pour option "Pression avec courbe" : PRESS. HYDR. MAX. – PRESS. HYDR. MIN. ; CONTENU CUVE MAX. – CONTENU CUVE MIN. Echelles pour option "Hauteur avec courbe" : HAUTEUR DE REMPL. MAX. – HAUTEUR DE REMPL. MIN. ; CONTENU CUVE MAX. – CONTENU CUVE MIN. 	<ul style="list-style-type: none"> Compléter le tableau de linéarisation, valider à nouveau le tableau si besoin est. Corriger le tableau de linéarisation et valider le nouveau. 	58
613 (W613)	Avertissement I	I> Simulation active	<ul style="list-style-type: none"> Simulation est active, c.-à-d. que l'appareil ne mesure pas actuellement 	<ul style="list-style-type: none"> Désactiver la simulation 	60
620 (E620)	Error C Régla-ge d'usine avertisse-ment	C> Courant en dehors de la plage nominale	<p>Le courant se trouve en dehors de la plage admise de 3,8 ... 20,5 mA</p> <ul style="list-style-type: none"> La pression existante se trouve en dehors de la plage de mesure réglée (mais le cas échéant à l'intérieur de la plage du capteur) Mauvais contact au câble capteur 	<ul style="list-style-type: none"> Vérifier la pression mesurée et régler à nouveau la plage de mesure le cas échéant (voir notice de mise en service VEGADIF 55) Effectuer un reset (Code 7864) et réétalonner l'appareil Attendre un court moment et faire en sorte que la liaison soit stable ou éviter un mauvais contact 	49
700 (W700)	Avertissement C	C> Dernière configuration n'a pas été acceptée	<ul style="list-style-type: none"> Une erreur est apparue ou la tension d'alimentation a été interrompue au cours de l'écriture ou de la lecture des données de configuration Electronique principale défectueuse 	<ul style="list-style-type: none"> Effectuer un reset (Code 7864) et réétalonner l'appareil Remplacer l'électronique principale 	51

Code	Type de message/ NA 64	Message/description	Cause	Mesure	Priorité
702 (W702)	Avertissement C	C> Données du module mémoire défectueuses	<ul style="list-style-type: none"> Les données n'ont pas été écrites correctement dans le module mémoire, p.ex. si le module mémoire a été retiré au cours d'une procédure de saisie Le module mémoire ne contient aucune donnée 	<ul style="list-style-type: none"> Recommencer l'upload Effectuer un reset (Code 7864) et réinitialiser l'appareil Copier les données adéquates dans le module mémoire (voir notice de mise en service VEGADIF 55, chapitre "<i>Copier les données de configuration</i>") 	55
703 (W703)	Alarme B	B> Erreur de capteur	<ul style="list-style-type: none"> Défaut à l'électronique principale Electronique principale défectueuse 	<ul style="list-style-type: none"> Déconnectez l'appareil de la tension d'alimentation pour un court instant Remplacer l'électronique principale 	22
704 (W704)	Alarme B	B> Erreur de capteur	<ul style="list-style-type: none"> Défaut à l'électronique principale Electronique principale défectueuse 	<ul style="list-style-type: none"> Déconnectez l'appareil de la tension d'alimentation pour un court instant Remplacer l'électronique principale 	12
705 (W705)	Alarme B	B> Erreur de capteur	<ul style="list-style-type: none"> Défaut à l'électronique principale Electronique principale défectueuse 	<ul style="list-style-type: none"> Déconnectez l'appareil de la tension d'alimentation pour un court instant Remplacer l'électronique principale 	12

Code	Type de message/ NA 64	Message/description	Cause	Mesure	Priorité
706 (W706)	Avertissement C	C> Configurations module mémoire de données et appareils ne sont pas identiques	<ul style="list-style-type: none"> Les configurations (jeux de paramètres) dans le module mémoire et dans l'appareil sont différentes 	<ul style="list-style-type: none"> Copier les données dans le module mémoire (voir notice de mise en service VEGADIF 55, chapitre "<i>Copier les données de configuration</i>") Copier les données du module mémoire dans l'appareil (voir notice de mise en service VEGADIF 55, chapitre "<i>Copier les données de configuration</i>"). Si le module mémoire et le capteur possèdent différentes versions logicielles, la signalisation ne disparaîtra pas. La signalisation disparaîtra lorsque vous aurez copié les données de l'appareil dans le module mémoire. Les codes reset des appareils comme p. ex. 7864 n'influencent pas l'histoROM. C'est à dire que si vous faites un reset, les configurations dans l'histoROM et dans l'appareil peuvent être différentes. 	59
707 (W707)	Alarme B	B> Valeur X du tableau de linéarisation en dehors des limites d'édition	<ul style="list-style-type: none"> Au moins une valeur X du tableau de linéarisation se trouve soit en-dessous de la valeur pour PRESS. HYDRO. MIN. ou NIVEAU MIN. ou au-dessus de la valeur pour PRESS. HYDRO. MAX. ou NIVEAU MAX. 	<ul style="list-style-type: none"> Procéder à un nouvel étalonnage (voir notice de mise en service VEGADIF 55) 	38

Code	Type de message/ NA 64	Message/description	Cause	Mesure	Priorité
710 (W710)	Avertissement C	C> Echelle réglée inférieure à l'échelle permise	<ul style="list-style-type: none"> Les valeurs pour l'étalement (p.ex. début et fin de mesure) sont trop près l'une de l'autre Le capteur a été remplacé et le paramétrage spécifique client ne correspond pas au capteur Le download réalisé ne convient pas 	<ul style="list-style-type: none"> Adapter l'étalement au capteur (voir notice de mise en service VEGADIF 55) Remplacer le capteur par un autre mieux approprié Vérifier le paramétrage et recommencer le download 	51
711 (A711)	Alarme B	B> DEBUT MES. ou FIN MES. en dehors des limites d'édition	<ul style="list-style-type: none"> Les valeurs pour l'étalement (p.ex. début et fin de mesure) sont trop près l'une de l'autre 	<ul style="list-style-type: none"> Le début et/ou la fin de mesure dépassent les limites de la plage du capteur par excès ou par défaut Le capteur a été remplacé et le paramétrage spécifique client ne correspond pas au capteur Le download réalisé ne convient pas Remplacer le capteur par un autre mieux approprié Vérifier le paramétrage et recommencer le download 	37
713 (A713)	Alarme B	B> NIVEAU 100 % en dehors des limites d'édition	<ul style="list-style-type: none"> Le capteur a été remplacé 	<ul style="list-style-type: none"> Procédez à un nouveau réglage 	39
715 (A715)	Error C Réglage d'usine avertissement	C> Surtempérature capteur	<ul style="list-style-type: none"> La température mesurée au capteur est supérieure à la température nominale maxi. permise au capteur (voir notice de mise en service VEGADIF 55) Le download réalisé ne convient pas 	<ul style="list-style-type: none"> Réduire la température process/la température ambiante Vérifier le paramétrage et recommencer le download 	39
716 (A716)	Error B Réglage d'usine alarme	B> Membrane du capteur rompue	<ul style="list-style-type: none"> Capteur défectueux 	<ul style="list-style-type: none"> Remplacer le capteur 	24

Code	Type de message/ NA 64	Message/description	Cause	Mesure	Priorité
717 (A717)	Error C Réglage d'usine avertissement	C> Sur-température électronique	<ul style="list-style-type: none"> La température mesurée à l'électronique est supérieure à la température nominale maxi. permise à l'électronique (88 °C) Le download réalisé ne convient pas 	<ul style="list-style-type: none"> Réduire la température ambiante Vérifier le paramétrage et recommencer le download 	34
718 (A718)	Error C Réglage d'usine avertissement	C> Sous-température électronique	<ul style="list-style-type: none"> La température mesurée à l'électronique est inférieure à la température nominale mini. permise à l'électronique (-43 °C) Le download réalisé ne convient pas 	<ul style="list-style-type: none"> Augmenter la température ambiante. Isoler l'appareil si besoin est Vérifier le paramétrage et recommencer le download 	35
719 (A719)	Alarme B	B> Valeur Y du tableau de linéarisation en dehors des limites d'édition	<ul style="list-style-type: none"> Au moins une valeur Y du tableau de linéarisation se trouve en dessous du NIVEAU MINI. ou au-dessus du NIVEAU MAXI. 	<ul style="list-style-type: none"> Procéder à un nouvel étalonnage (voir notice de mise en service VEGADIF 55) Vérifier le paramétrage et recommencer le download 	40
720 (A720)	Error C Réglage d'usine avertissement	C> Sous-température capteur	<ul style="list-style-type: none"> La température mesurée au capteur est inférieure à la température nominale mini. du capteur (voir notice de mise en service VEGADIF 55, Description de paramètres Tmin. CELLULE) Le download réalisé ne convient pas Mauvais contact au câble capteur 	<ul style="list-style-type: none"> Augmenter la température process/la température ambiante Vérifier le paramétrage et recommencer le download Attendre un court moment et faire en sorte que la liaison soit stable ou éviter un mauvais contact 	40
721 (A721)	Alarme B	B> POSITION ZERO Niveau en dehors des limites d'édition	<ul style="list-style-type: none"> HAUTEUR REMPLISS. MINI. ou HAUTEUR REMPLISS. MAX. a été modifiée 	<ul style="list-style-type: none"> Effectuer un reset (Code 2710) et réétalonner l'appareil 	41
722 (A722)	Alarme B	B> ETALONNAGE VIDE ou ETALONNAGE PLEIN en dehors des limites d'édition	<ul style="list-style-type: none"> HAUTEUR REMPLISS. MINI. ou HAUTEUR REMPLISS. MAX. a été modifiée 	<ul style="list-style-type: none"> Effectuer un reset (Code 2710) et réétalonner l'appareil 	42
723 (A723)	Alarme B	B> DEBIT MAXI. en dehors des limites d'édition	<ul style="list-style-type: none"> TYPE DE DEBIT a été modifié 	<ul style="list-style-type: none"> Procédez à un nouveau réglage 	43

Code	Type de message/ NA 64	Message/description	Cause	Mesure	Priorité
725 (A725)	Alarme B	B> Défaut de connexion du capteur, cadence impropre	<ul style="list-style-type: none"> Les influences électromagnétiques sont plus importantes que celles indiquées au chapitre des "<i>Caractéristiques techniques</i>" (voir Information technique VEGADIF 55) Capteur ou électronique principale défectueux 	<ul style="list-style-type: none"> Neutraliser les influences électromagnétiques ou éliminer la source parasite Remplacer le capteur ou l'électronique principale 	25
726 (A726)	Error C Réglage d'usine avertissement	C> Capteur de température surchargé	<ul style="list-style-type: none"> Les influences électromagnétiques sont plus importantes que celles indiquées au chapitre des "<i>Caractéristiques techniques</i>" (voir Information technique VEGADIF 55) La température process se trouve en dehors de la plage permise Capteur défectueux 	<ul style="list-style-type: none"> Neutraliser les influences électromagnétiques ou éliminer la source parasite Vérifier la température existante, la diminuer ou l'augmenter si nécessaire Si la température process se trouve dans la plage admise, remplacer le capteur 	31
727 (A727)	Error C Réglage d'usine avertissement	C> Capteur de pression surchargé	<ul style="list-style-type: none"> Les influences électromagnétiques sont plus importantes que celles indiquées au chapitre des "<i>Caractéristiques techniques</i>" (voir Information technique VEGADIF 55) La pression se trouve en dehors de la plage admise Capteur défectueux 	<ul style="list-style-type: none"> Neutraliser les influences électromagnétiques ou éliminer la source parasite Vérifier la pression existante, la diminuer ou l'augmenter si nécessaire Si la pression se trouve dans la plage admise, remplacer le capteur 	28
728 (A728)	Alarme B	B> Erreur RAM	<ul style="list-style-type: none"> Défaut à l'électronique principale Electronique principale défectueuse 	<ul style="list-style-type: none"> Déconnectez l'appareil de la tension d'alimentation pour un court instant Remplacer l'électronique principale 	2
729 (A729)	Alarme B	B> Erreur RAM	<ul style="list-style-type: none"> Défaut à l'électronique principale Electronique principale défectueuse 	<ul style="list-style-type: none"> Déconnectez l'appareil de la tension d'alimentation pour un court instant Remplacer l'électronique principale 	3

Code	Type de message/ NA 64	Message/description	Cause	Mesure	Priorité
Error C Réglage d'usine avertissement	Error C	C> PRESSION MINI. dépassée par défaut	<ul style="list-style-type: none"> • La mesure de pression n'a pas atteint la valeur réglée pour le paramètre PRESSION MINI. • Mauvais contact au câble capteur 	<ul style="list-style-type: none"> • Vérifier l'installation/la valeur de pression mesurée • Modifier éventuellement la valeur pour PRESSION MINI. (voir notice de mise en service VEGADIF 55, description de paramètre PRESSION MINI.) • Attendre un court instant et faire en sorte que la liaison soit stable ou éviter un mauvais contact 	46
731 (A731)	Error C	C> PRESSION MAXI. dépassée par excès	<ul style="list-style-type: none"> • La mesure de pression a dépassé la valeur réglée pour le paramètre PRESSION MAXI. 	<ul style="list-style-type: none"> • Vérifier l'installation/la valeur de pression mesurée • Modifier éventuellement la valeur pour PRESSION MAXI. (voir notice de mise en service VEGADIF 55, description de paramètre PRESSION MAXI.) 	45
732 (A732)	Error C	C> TEMPERATURE MINI. dépassée par défaut	<ul style="list-style-type: none"> • La mesure de température n'a pas atteint la valeur réglée pour le paramètre TEMPERATURE MINI. 	<ul style="list-style-type: none"> • Vérifier l'installation/la valeur de température mesurée • Modifier éventuellement la valeur pour TEMPERATURE MINI. (voir notice de mise en service VEGADIF 55, description de paramètre TEMPERATURE MINI.) 	48
733 (A733)	Error C Réglage d'usine avertissement	C> TEMPERATURE MAXI. dépassée par excès	<ul style="list-style-type: none"> • La mesure de température a dépassé la valeur réglée pour le paramètre TEMPERATURE MAXI. 	<ul style="list-style-type: none"> • Vérifier l'installation/la valeur de température mesurée • Modifier éventuellement la valeur pour TEMPERATURE MAXI. (voir notice de mise en service VEGADIF 55, description de paramètre TEMPERATURE MAXI.) 	47

Code	Type de message/NA 64	Message/description	Cause	Mesure	Priorité
736 (A736)	Alarme B	B> Erreur RAM	<ul style="list-style-type: none"> • Défaut sur l'électronique principale • Electronique principale défectueuse 	<ul style="list-style-type: none"> • Déconnectez l'appareil de la tension d'alimentation pour un court instant • Remplacer l'électronique principale 	4
737 (A737)	Alarme B	B> Erreur de transmetteur	<ul style="list-style-type: none"> • Défaut sur l'électronique principale • Electronique principale défectueuse 	<ul style="list-style-type: none"> • Déconnectez l'appareil de la tension d'alimentation pour un court instant • Remplacer l'électronique principale 	20
738 (A738)	Alarme B	B> Erreur de transmetteur	<ul style="list-style-type: none"> • Défaut sur l'électronique principale • Electronique principale défectueuse 	<ul style="list-style-type: none"> • Déconnectez l'appareil de la tension d'alimentation pour un court instant • Remplacer l'électronique principale 	19
738 (A738)	Alarme B	B> Erreur de transmetteur	<ul style="list-style-type: none"> • Défaut sur l'électronique principale • Electronique principale défectueuse 	<ul style="list-style-type: none"> • Déconnectez l'appareil de la tension d'alimentation pour un court instant • Remplacer l'électronique principale 	23
740 (A740)	Error C Réglage d'usine avertissement	C> Dépassement, configuration erronée	<ul style="list-style-type: none"> • Type de mesure Niveau : La pression mesurée a dépassé par défaut la valeur pour la PRESSION HYDR. MINI. ou par excès la valeur pour la PRESSION HYDR. MAXI. • Mode de fonctionnement Niveau La hauteur de remplissage a dépassé par défaut la valeur pour HAUTEUR DE REMPLISS. MIN. ou dépassé par excès la valeur pour HAUTEUR DE REMPLISS. MAX. • Type de mesure Débit : La pression mesurée a dépassé par excès la valeur pour PRESSION MAXI. DEBIT 	<ul style="list-style-type: none"> • Vérifier le paramétrage et recommencer l'étalonnage si nécessaire • Sélectionner un appareil avec une plage de mesure appropriée • Vérifier le paramétrage et le cas échéant réétalonner l'appareil • Vérifier le paramétrage et réétalonner l'appareil si nécessaire • Sélectionner un appareil avec une plage de mesure appropriée 	27
741 (A741)	Alarme B	B> HAUTEUR CUVE en dehors des limites d'édition	<ul style="list-style-type: none"> • HAUTEUR REMPLISS. MINI. ou HAUTEUR REMPLISS. MAX. a été modifiée 	<ul style="list-style-type: none"> • Effectuer un reset (Code 2710) et réétalonner l'appareil 	44

Code	Type de message/ NA 64	Message/description	Cause	Mesure	Priorité
742 (A742)	Alarme B	B> Erreur d'initialisation du capteur	<ul style="list-style-type: none"> Les parasites électromagnétiques sont plus importants qu'indiqué au chapitre des "<i>Caractéristiques techniques</i>" (voir manuel des informations techniques VEGADIF 55). Normalement ce message n'apparaît que brièvement. Câble de liaison capteur – électronique principale interrompu. Capteur défectueux 	<ul style="list-style-type: none"> Attendre quelques minutes Effectuer un reset (Code 7864) et réinitialiser l'appareil Vérifier le câble de liaison et le réparer si besoin est Remplacer le capteur 	18
743 (A743)	Alarme B	B> Erreur au cours de l'initialisation	<ul style="list-style-type: none"> Les influences électromagnétiques sont plus importantes que celles indiquées au chapitre "<i>Caractéristiques techniques</i>" (voir Informations techniques VEGADIF 55), normalement, cette signalisation n'apparaît que brièvement. Électronique principale défectueuse 	<ul style="list-style-type: none"> Attendre quelques minutes Redémarrer l'appareil. Faire un reset (Code 62) Remplacer l'électronique principale 	14
744 (A744)	Alarme B	B> Electronique principale défectueuse	<ul style="list-style-type: none"> Les influences électromagnétiques sont plus importantes que celles indiquées au chapitre des "<i>Caractéristiques techniques</i>" (voir Information technique VEGADIF 55) Électronique principale défectueuse 	<ul style="list-style-type: none"> Redémarrer l'appareil. Faire un reset (Code 62) Neutraliser les influences électromagnétiques ou éliminer la source parasite Remplacer l'électronique principale 	11
745 (A745)	Avertissement C	C> Information capteur inconnue	<ul style="list-style-type: none"> Capteur pas adapté à l'appareil (plaque signalétique capteur), l'appareil continue de mesurer 	<ul style="list-style-type: none"> Remplacer le capteur par un autre mieux approprié 	56

Code	Type de message/ NA 64	Message/description	Cause	Mesure	Priorité
746 (A746)	Avertissement C	C> Réinitialisation du capteur	<ul style="list-style-type: none"> Les influences électromagnétiques sont plus importantes que celles indiquées au chapitre "<i>Caractéristiques techniques</i>" (voir Informations techniques VEGADIF 55), normalement, cette signalisation n'apparaît que brièvement. Présence d'une sur- ou d'une dépression 	<ul style="list-style-type: none"> Attendre quelques minutes Redémarrer l'appareil. Faire un reset (Code 7864) Neutraliser les influences électromagnétiques ou éliminer la source parasite Diminuer ou augmenter la pression 	26
747 (A747)	Alarme B	B> Logiciel du capteur et électronique ne sont pas compatibles	<ul style="list-style-type: none"> Le capteur ne convient pas à l'appareil (plaque signalétique électronique capteur) 	<ul style="list-style-type: none"> Remplacer le capteur par un autre mieux approprié 	16
748 (A748)	Alarme B	B> Erreur de mémoire dans le processeur de signaux	<ul style="list-style-type: none"> Les influences électromagnétiques sont plus importantes que celles indiquées au chapitre des "<i>Caractéristiques techniques</i>" (voir Information technique VEGADIF 55) Électronique principale défectueuse 	<ul style="list-style-type: none"> Neutraliser les influences électromagnétiques ou éliminer la source parasite Remplacer l'électronique principale 	15

Hotline de service 24 heures sur 24

Si toutefois ces mesures n'aboutissent à aucun résultat, vous avez la possibilité - en cas d'urgence - d'appeler le service d'assistance technique VEGA, no. de téléphone de la hot-line **+49 1805 858550**.

Ce service d'assistance technique est à votre disposition également en dehors des heures de travail, à savoir 7 jours sur 7 et 24h/24. Etant proposé dans le monde entier, ce service est en anglais. Il est gratuit, vous n'aurez à payer que les frais de communication.

2.2 Réparation de l'appareil

Réparation d'appareils standards

Les appareils de mesure se présentent sous forme modulaire. Le concept de réparations VEGA prévoit donc que celles-ci puissent être également effectuées en partie par le client lui-même.

Vous trouverez dans la notice complémentaire "*Pièces de rechange pour VEGADIF 55*" toutes les pièces de rechange indiquées avec numéros de commande que vous pouvez vous

procurer chez VEGA pour la réparation de votre VEGADIF 55. Si nécessaire, les pièces de rechange vous seront fournies avec des instructions vous aidant à remplacer la pièce.

Réparation des appareils agréés Ex



Tenez compte des points suivants lors de la réparation des appareils certifiés Ex :

- La réparation des appareils certifiés ne doit être réalisée que par un personnel spécialisé ou par VEGA.
- Il est obligatoire de respecter les normes et directives nationales en vigueur concernant les zones explosibles ainsi que les consignes de sécurité et certificats.
- Seules les pièces de rechange d'origine provenant de VEGA sont à utiliser.
- A la commande de pièces de rechange, il faudra respecter la désignation de l'appareil sur la plaque signalétique. Le remplacement des pièces ne doit se faire que par des pièces identiques.
- Les préamplificateurs ou éléments de mesure ayant déjà été utilisés dans un appareil standard ne doivent en aucun cas être réutilisés comme pièce de rechange dans un appareil certifié.
- Les réparations sont à effectuer en fonction des instructions données. Après une réparation, l'appareil doit satisfaire aux tests prescrits.
- Seul le SAV VEGA n'est autorisé à réaliser la transformation d'un appareil certifié en une autre version certifiée.
- Chaque réparation et chaque transformation doit être documentée.

Si vous désirez faire réparer le VEGADIF 55 par VEGA, procédez comme suit :

Sur internet, vous avez la possibilité de télécharger sur notre page d'accueil www.vega.com sous : "*Téléchargements - Formulaires et certificats - Formulaire de réparation*" un formulaire de renvoi (23 Ko).

Vos informations précises nous aideront à accélérer les délais de réparation.

Avant de nous retourner un appareil pour réparation ou vérification :

- Enlevez tous les restes de produit se trouvant sur l'appareil. Veillez en particulier à bien nettoyer les rainures des joints et les fentes où des restes de produit peuvent encore adhérer. Ceci est particulièrement important si le produit mesuré est dangereux pour la santé.

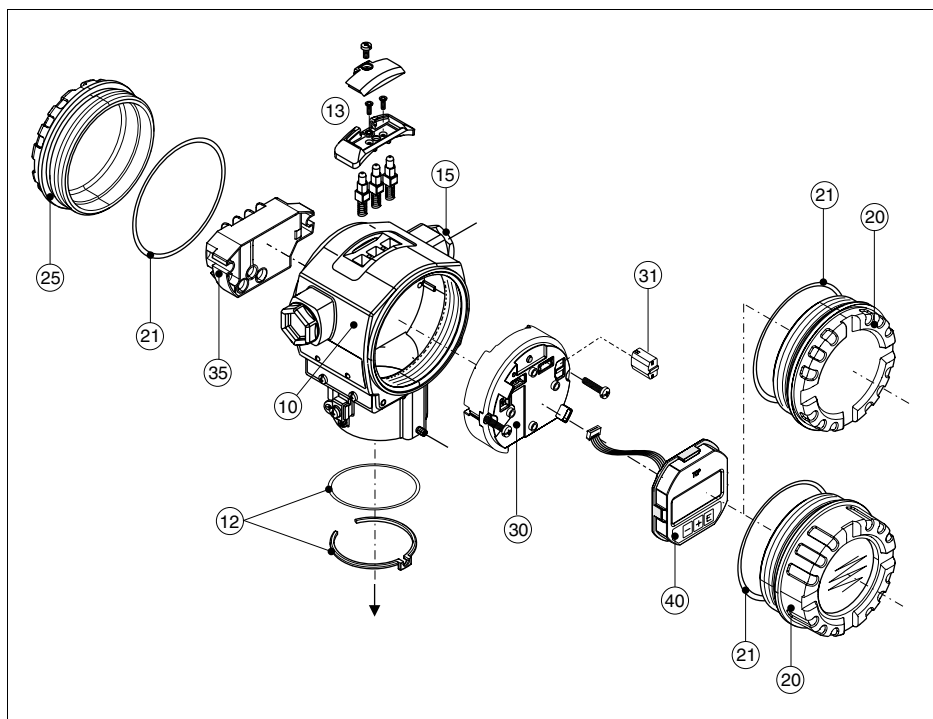
Pour le renvoi, procédez comme suit :

- Prière d'imprimer et de remplir un formulaire par appareil
- Prière de nettoyer et d'emballer l'appareil soigneusement de façon à ce qu'il ne puisse être endommagé
- Prière de joindre à l'appareil le formulaire rempli et éventuellement une fiche de sécurité
- Prière de retourner l'appareil à l'adresse qui vous sera indiquée par votre agence respective

2.3 Pièces de rechange

Les pages suivantes vous indiquent toutes les pièces de rechange accompagnées de leurs numéros de commande. Vous pouvez commander ces pièces à VEGA pour la réparation de votre VEGADIF 55. A la commande de pièces de rechange, indiquez toujours le numéro de série indiqué sur la plaque signalétique de l'appareil. Un numéro est gravé sur chaque pièce de rechange. Si nécessaire, la pièce de rechange sera livrée avec des instructions de remplacement. Vous pouvez commander également un capteur complet en pièces détachées. Le code de commande sur la plaque signalétique vous indiquera le numéro de commande correct pour les composants du capteur.

Pièces de rechange pour électronique et boîtier



No. de série	No. de commande	Description
10	52020430	Boîtier en aluminium, M20 x 1,5 ; pas pour EEx-d/XP
10	52020488	Boîtier en aluminium, M20 x 1,5 ; HART, avec 3 touches pour réglage extérieur, pas pour EEx-d/XP

No. de série	No. de commande	Description
10	52020489	Boîtier en aluminium, M20 x 1,5 ; Profibus PA/Foundation Fieldbus, avec touche pour réglage extérieur, pas pour EEx-d/XP
10	52020431	Boîtier en aluminium, ½ NPT, pas pour EEx-d/XP
10	52020490	Boîtier en aluminium, ½ NPT, HART, avec 3 touches pour réglage extérieur, pas pour EEx-d/XP
10	52020491	Boîtier en aluminium, ½ NPT, Profibus PA/Foundation Fieldbus, avec touche pour réglage extérieur, pas pour EEx-d/XP
12	52020440	Set de montage boîtier/capteur comprenant : 2 joints toriques 45,69 x 2,62 EPDM + dispositif anti-rotation
13	52024110	Touches pour le réglage de l'extérieur comprenant touches, caches et vis (version 2.0)
15	52020760	Presse-étoupe M20 x 1,5 ; joint
15	52020761	Entrée de câble G½, joint, adaptateur
15	52020762	Connecteur 2/7 broches, Han7D, joint
15	52020763	Connecteur 3 broches, M12, joint
20	52020432	Couvercle pour boîtier en aluminium y compris joint, pas pour EEx-d/XP
20	52020433	Couvercle pour boîtier en aluminium y compris joint, pour EEx-d/XP
20	52020494	Couvercle pour boîtier en aluminium avec hublot transparent y compris joint, pour zone non Ex
20	52020492	Couvercle pour boîtier en aluminium avec hublot transparent y compris joint, pas pour EEx-d/XP
20	52020493	Couvercle pour boîtier en aluminium avec hublot transparent y compris joint, pour EEx-d/XP
21	52020429	Jeu de joints EPDM pour couvercle de boîtier en aluminium (5 pièces)
25	52020432	Couvercle pour boîtier en aluminium y compris joint, pas pour EEx-d/XP
30	52024400	Electronique 4 ... 20 mA, HART, Ex, version 2.0x, touches de réglage sur l'électronique
30	52024111	Electronique 4 ... 20 mA, HART, Ex, version 2.0x, touches de réglage sur le boîtier
31	52027785	Module mémoire de données
35	52020434	Borne 3 broches, filtre RFI 4 ... 20 mA/HART
40	71002865	Module d'affichage avec 3 touches de réglage et support

Pièces de rechange pour composants process

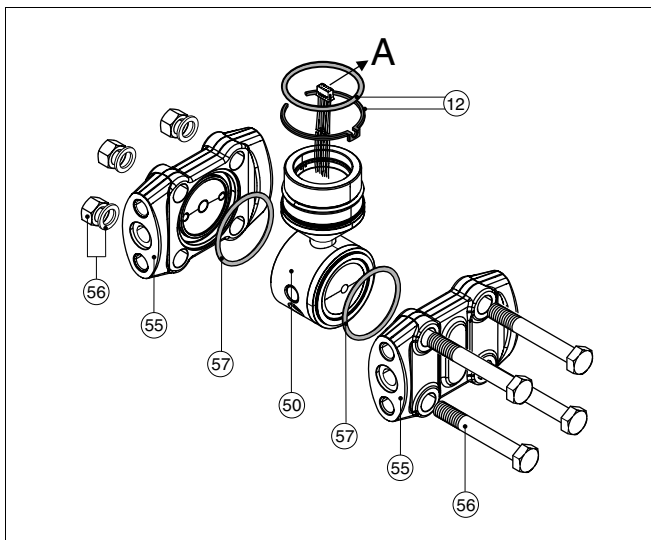


Fig. 2: Plages de mesure 100 mbar, 500 mbar, 3 bar, 16 bar, 40 bar

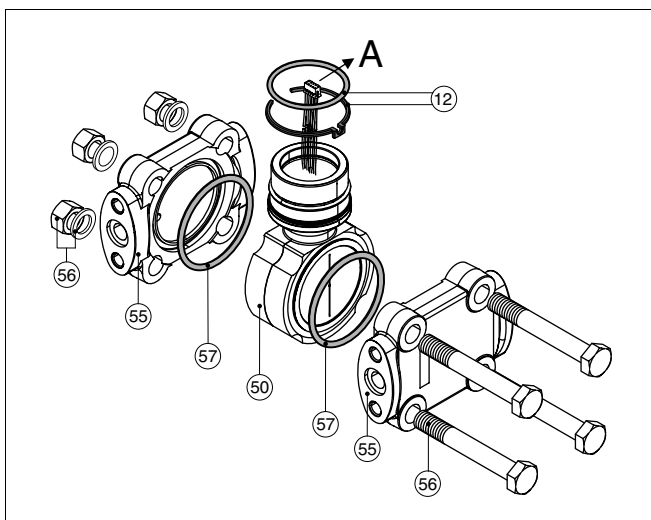


Fig. 3: Plages de mesure 10 mbar, 30 mbar

No. de série	No. de commande	Description
55	52020667	Bride 1/4-18 NPT IEC 61518, fixation : 7/16-20 UNF, C22.8 (2 pièces)
55	52020668	Bride 1/4-18 NPT IEC 61518, fixation : 7/16-20 UNF, 316L (2 pièces)
55	52020669	Bride 1/4-18 NPT IEC 61518, fixation : 7/16-20 UNF, 316L (2 pièces), avec joint en PTFE (2 pièces)
55	52020670	Bride 1/4-18 NPT IEC 61518, fixation : 7/16-20 UNF, 316L, purge latérale (2 pièces) y compris 4 vis de fermeture, avec joint en PTFE (2 pièces)
55	52020671	Bride 1/4-18 NPT, IEC 61518, fixation : 7/16-20 UNF, C22.8, purge latérale (2 pièces) y compris 4 vis de fermeture
55	52020672	Bride 1/4-18 NPT, IEC 61518, fixation : 7/16-20 UNF, 316L, purge latérale (2 pièces) y compris 4 vis de fermeture
55	52020673	Bride 1/4-18 NPT, PN 160, fixation : M10, 316L (2 pièces), avec joint en PTFE (2 pièces)
55	2020674	Bride 1/4-18 NPT, PN 160, fixation : M10, C22.8 (2 pièces)
55	52020675	Bride 1/4-18 NPT, PN 160, fixation : M10, 316L (2 pièces)
55	52020676	Bride 1/4-18 NPT, PN 420, fixation : M12, 316L (2 pièces)
55	52020677	Bride 1/4-18 NPT, PN 420, fixation : M12, 316L (2 pièces), avec joint en PTFE (2 pièces)
55	52020678	Bride 1/4-18 NPT, PN 420, fixation : M12, C22.8 (2 pièces)
55	52020679	Bride RC 1/4, fixation : 7/16-20 UNF, 316L (2 pièces), avec joint en PTFE (2 pièces)
55	52020680	Bride RC 1/4, fixation : 7/16-20 UNF, 316L (2 pièces)
55	52020681	Bride RC 1/4, fixation : 7/16-20 UNF, 316L, purge latérale (2 pièces) y compris 4 vis de fermeture, avec joint en PTFE (2 pièces)
55	52020682	Bride RC 1/4, fixation : 7/16-20 UNF, 316L, purge latérale (2 pièces) y compris 4 vis de fermeture
55	52020430	Boîtier en aluminium, M20 x 1,5 ; pas pour EEx-d/XP
55	52020488	Boîtier en aluminium, M20 x 1,5 ; HART, avec 3 touches pour réglage extérieur, pas pour EEx-d/XP
55	52020489	Boîtier en aluminium, M20 x 1,5 ; Profibus PA/Foundation Fieldbus, avec touche pour réglage extérieur, pas pour EEx-d/XP
55	52020431	Boîtier en aluminium, 1/2 NPT, pas pour EEx-d/XP
55	52020430	Boîtier en aluminium, M20 x 1,5 ; pas pour EEx-d/XP
55	52020488	Boîtier en aluminium, M20 x 1,5 ; HART, avec 3 touches pour réglage extérieur, pas pour EEx-d/XP
55	52020489	Boîtier en aluminium, M20 x 1,5 ; Profibus PA/Foundation Fieldbus, avec touche pour réglage extérieur, pas pour EEx-d/XP
55	52020431	Boîtier en aluminium, 1/2 NPT, pas pour EEx-d/XP
55	52020430	Boîtier en aluminium, M20 x 1,5 ; pas pour EEx-d/XP
55	52020488	Boîtier en aluminium, M20 x 1,5 ; HART, avec 3 touches pour réglage extérieur, pas pour EEx-d/XP

No. de série	No. de commande	Description
55	52020489	Boîtier en aluminium, M20 x 1,5 ; Profibus PA/Foundation Fieldbus, avec touche pour réglage extérieur, pas pour EEx-d/XP
55	52020431	Boîtier en aluminium, ½ NPT, pas pour EEx-d/XP
12	52020440	Set de montage boîtier/capteur comprenant : 2 joints toriques 45,69 x 2,62 EPDM + dispositif anti-rotation
13	52024110	Touches pour le réglage de l'extérieur comprenant touches, caches et vis (version 2.0)
15	52020760	Presse-étoupe M20 x 1,5 ; joint
15	52020761	Entrée de câble G½, joint, adaptateur
15	52020762	Connecteur 2/7 broches, Han7D, joint
15	52020763	Connecteur 3 broches, M12, joint
20	52020432	Couvercle pour boîtier en aluminium y compris joint, pas pour EEx-d/XP
20	52020433	Couvercle pour boîtier en aluminium y compris joint, pour EEx-d/XP
20	52020494	Couvercle pour boîtier en aluminium avec hublot transparent y compris joint, pour zone non Ex
20	52020492	Couvercle pour boîtier en aluminium avec hublot transparent y compris joint, pas pour EEx-d/XP
20	52020493	Couvercle pour boîtier en aluminium avec hublot transparent y compris joint, pour EEx-d/XP
21	52020429	Jeu de joints EPDM pour couvercle de boîtier en aluminium (5 pièces)
25	52020432	Couvercle pour boîtier en aluminium y compris joint, pas pour EEx-d/XP
25	52020433	Couvercle pour boîtier en aluminium y compris joint, pour EEx-d/XP
30	52024400	Electronique 4 ... 20 mA, HART, Ex, version 2.0x, touches de réglage sur l'électronique
30	52024111	Electronique 4 ... 20 mA, HART, Ex, version 2.0x, touches de réglage sur le boîtier
31	52027785	Module mémoire de données
35	52020434	Borne 3 broches, filtre RFI 4 ... 20 mA/HART
40	71002865	Module d'affichage HART avec 3 touches de réglage et support



Date d'impression:

VEGA Grieshaber KG
Am Hohenstein 113
77761 Schiltach
Allemagne
Tél. +49 7836 50-0
Fax +49 7836 50-201
E-Mail: info@de.vega.com
www.vega.com

VEGA Technique S. A. S.
B. P. 18 - ZA NORDHOUSE
67151 ERSTEIN CEDEX
France
Tél. 0388590150
Hotline techn. 0899700216 (1,35€+ 0,34€/mn)
Fax 0388590151
E-mail: info@fr.vega.com
www.vega.fr



Les indications de ce manuel concernant la livraison, l'application et les conditions de service des capteurs et systèmes d'exploitation répondent aux connaissances existantes au moment de l'impression.

© VEGA Grieshaber KG, Schiltach/Germany 2008